

PROGNOZA ODDZIAŁYWANIA NA ŚRODOWISKO

DO PROJEKTU M.P.Z.P. GM. JAKTORÓW dotyczącego fragmentu m. Międzyborów

Opracowała – inż. Teresa Koszulińska

(uprawniona do sporządzania prognoz oddziaływania na środowisko na podst. art. 74a ust.2 pkt. 1 lit. c) ustawy z dnia 3 października 2008r. o udostępnianiu informacji o środowisku i jego ochronie, udziale społeczeństwa w ochronie środowiska oraz ocenach oddziaływania na środowisko).

KWIECIEŃ' 2025

SPIS TREŚCI

1. WSTĘP
2. PODSTAWY PRAWNE I MERYTORYCZNE PROGNOZY
3. CEL I ZAKRES OPRACOWANIA
4. ISTNIEJĄCE ZAGOSPODAROWANIE, PROJEKT MIEJSCOWEGO PLANU ZAGOSPODAROWANIA PRZESTRZENNEGO ORAZ POWIĄZANIA Z INNYMI DOKUMENTAMI
5. INFORMACJE O METODACH ZASTOSOWANYCH PRZY SPORZĄDZANIU PROGNOZY, PROPOZYCJE DOTYCZĄCE PRZEWIDYWANYCH METOD ANALIZY SKUTKÓW REALIZACJI POSTANOWIEŃ PROJEKTOWANEGO DOKUMENTU ORAZ CZĘSTOTLIWOŚCI JEJ PRZEPROWADZANIA.
6. ISTNIEJĄCY STAN ŚRODOWISKA
7. PROGNOZA POTENCJALNYCH ZMIAN STANU ŚRODOWISKA W PRZYPADKU BRAKU REALIZACJI PROJEKTOWANEGO DOKUMENTU
8. PRZEWIDYWANE ZNACZĄCE ODDZIAŁYWANIA NA ŚRODOWISKO, W TYM ODDZIAŁYWANIA BEZPOŚREDNIE, POŚREDNIE, WTÓRNE, SKUMULOWANE, KRÓTKOTERMINOWE, ŚREDNIOTERMINOWE I DŁUGOTERMINOWE, STAŁE I CHWILOWE, POZYTYWNE I NEGATYWNE NA CELE I PRZEDMIOT OBSZARU NATURA 2000 ORAZ INTEGRALNOŚĆ TEGO OBSZARU, A TAKŻE NA ŚRODOWISKO
9. OCENA POTENCJALNYCH SKUTKÓW TRANSGRANICZNYCH
10. MOŻLIWOŚCI ROZWIĄZAŃ ELIMINUJĄCYCH LUB OGRANICZAJĄCYCH SZKODLIWE ODDZIAŁYWANIE NA ŚRODOWISKO SKUTKÓW REALIZACJI PLANU MIEJSCOWEGO ORAZ ROZWIĄZANIA ALTERNATYWNE
11. CELE OCHRONY ŚRODOWISKA USTANOWIONE NA SZCZEBLU MIĘDZYNARODOWYM WSPÓLNOTOWYM I KRAJOWYM ISTOTNE DLA REALIZACJI ISTOTNE Z PUNKT WIDZENIA PROJEKTOWANEGO DOKUMENTU ORAZ SPOSOBY W JAKICH TE CELE I INNE PROBLEMY ŚRODOWISKA ZOSTAŁY UWZGLĘDNIONE PODCZAS OPRACOWANIA DOKUMENTU.
12. PODSUMOWANIE I STRESZCZENIE W JĘZYKU NIESPECJALISTYCZNYM
13. OŚWIADCZENIE AUTORA

1. WSTĘP

Prognoza oddziaływania na środowisko dotyczy projektu miejscowego planu zagospodarowania przestrzennego gminy Jaktorów obejmującego fragment miejscowości Międzyborów sporządzanego na podstawie Uchwały Nr VI/49/2024 Rady Gminy Jaktorów z dnia 26 września 2024r. Obowiązek sporządzenia prognozy oddziaływania na środowisko wynika z art. 46 pkt. 1 ustawy z dnia 3 października 2008r. o udostępnianiu informacji o środowisku i jego ochronie, udziale społeczeństwa w ochronie środowiska oraz ocenach oddziaływania na środowisko (tj. Dz. U. z 2024r. poz. 1112 z późn. zm.) zgodnie, z którym przeprowadzenie strategicznej oceny oddziaływania na środowisko jest wymagane przy sporządzaniu projektów miejscowych planów.

2. PODSTAWY PRAWNE I MERYTORYCZNE PROGNOZY

Podstawą wykonania niniejszej prognozy stanowi art. 51 ustawy z dnia 3 października 2008r. o udostępnianiu informacji o środowisku i jego ochronie, udziale społeczeństwa w ochronie środowiska oraz o ocenach oddziaływania na środowisko (tj. Dz. U. z 2024r. poz. 1112 z późn. zm.) Dodatkowo zakres prognozy został uzgodniony z Regionalnym Dyrektorem Ochrony Środowiska oraz Państwowym Powiatowym Inspektorem Sanitarnym. Podczas prac nad dokumentacją oparto się o przepisy zawarte w niżej wymienionych aktach prawnych:

- Ustawę z dnia 27 kwietnia 2001 r. – Prawo ochrony środowiska (tj. Dz. U. 2024r. poz. 54 z późn. zm.),
- Ustawę z dnia 16 kwietnia 2004 r. o ochronie przyrody (tj. Dz. U. 2024r., poz. 1478 z późn. zm.),
- Ustawę z dnia 3 lutego 1995 r. o ochronie gruntów rolnych i leśnych (tj. Dz. U. 2024r. poz. 82),
- Rozporządzenie Rady Ministrów z dnia 10 września 2019 r. w sprawie w sprawie przedsięwzięć mogących znacząco oddziaływać na środowisko (Dz. U. 2019 poz. 1839),
- Rozporządzenie Ministra Środowiska z dnia 14 czerwca 2007 r. w sprawie dopuszczalnych poziomów hałasu w środowisku (Dz. U. z 2014r. poz. 112),
- Rozporządzenie Ministra Środowiska z dnia 9 października 2014 r. w sprawie ochrony gatunkowej roślin (Dz. U. z 2014r. poz. 1409),
- Rozporządzenie Ministra Środowiska z dnia 9 października 2014 r. w sprawie ochrony gatunkowej grzybów (Dz. U. z 2014r. poz. 1408),
- Rozporządzenie Ministra Środowiska z dnia 16 grudnia 2016 r. w sprawie ochrony gatunkowej zwierząt (Dz. U. z 2016r. poz. 2183 z późn. zm.).

Szczegółowy zakres informacji wymaganych w prognozie wskazano w art. 51 ust.2 ustawy o udostępnianiu informacji o środowisku i jego ochronie.... Zgodnie z tym artykułem prognoza oddziaływania na środowisko zawiera:

- informacje o zawartości, głównych celach projektowanego dokumentu oraz jego powiązanie z innymi dokumentami,
- informację o metodach zastosowanych przy sporządzaniu prognozy,
- propozycje dotyczące przewidywanych metod analiz skutków realizacji postanowień projektowanego dokumentu oraz częstotliwości jej prowadzenia,
- streszczenie w języku niespecjalistycznym.

Prognoza określa, analizuje i ocenia:

- istniejący stan środowiska oraz potencjalne zmiany tego stanu w przypadku realizacji projektowanego dokumentu,
- stan środowiska na obszarach objętych znaczącym oddziaływaniem,
- istniejące problemy ochrony środowiska istotne z punktu widzenia realizacji projektowanego dokumentu, w szczególności dotyczące obszarów podlegających ochronie na podstawie ustawy z dnia 16 kwietnia 2004r. o ochronie przyrody,
- cele ochrony środowiska ustanowione na szczeblu międzynarodowym, wspólnotowym i krajowym, istotne z punktu widzenia projektowanego dokumentu oraz sposoby w jakich te cele i inne problemy środowiska zostały uwzględnione podczas opracowania dokumentu,
- przewidywane znaczące oddziaływanie, w tym oddziaływanie bezpośrednie, pośrednie, wtórne, skumulowane, krótkoterminowe, średnioterminowe, długoterminowe, stałe, chwilowe oraz pozytywne i negatywne na cele i przedmiot ochrony obszaru Natura 2000 oraz integralność tego obszaru, a także środowisko, w szczególności na: różnorodność biologiczną, ludzi, zwierzęta, rośliny, wodę, powietrze, powierzchnię ziemi, krajobraz, klimat, zasoby naturalne, zabytki, dobra materialne, z uwzględnieniem zależności między tymi elementami środowiska i między oddziaływaniami na te elementy.

Prognoza przedstawia:

- rozwiązania mające na celu zapobieganie, ograniczenie lub kompensację przyrodniczą negatywnych oddziaływań na środowisko, mogących być rezultatem realizacji projektowanego dokumentu, w szczególności na cele i przedmiot Natura 2000 oraz integralność tego obszaru,
- rozwiązania alternatywne do rozwiązań zawartych w projektowanym dokumencie wraz z uzasadnieniem ich wyboru oraz metod dokonania oceny prowadzącej do tego wyboru albo wyjaśnienie braku rozwiązań alternatywnych, w tym wskazania napotkanych trudności wynikających z niedostatków techniki lub we współczesnej wiedzy.

3. CEL I ZAKRES OPRACOWANIA

Celem prognozy jest wskazanie przewidywanego wpływu na środowisko, w przypadku realizacji dopuszczonych w projekcie planu form zagospodarowania przestrzennego m.in. poprzez ocenę relacji pomiędzy przyjętymi w projekcie planu rozwiązaniami planistycznymi, a uwarunkowaniami środowiska przyrodniczego, a także aspektami gospodarczymi i społecznymi, zgodnie z zasadą zrównoważonego rozwoju.

Celem prognozy jest również wyeliminowanie zagrożenia oraz ograniczenie oddziaływań na środowisko przyrodnicze, jak również sformułowanie wniosków odnoszących się do warunków realizacji ustaleń planu w zakresie ograniczenia ich ewentualnego niekorzystnego oddziaływania na środowisko przyrodnicze. Analiza przekształceń środowiska prowadzona równoległe z pracami planistycznymi daje możliwość wpływu na ostateczny zakres ustaleń planu.

4. ISTNIEJĄCE ZAGOSPODAROWANIE, PROJEKT MIEJSCOWEGO PLANU ZAGOSPODAROWANIA PRZESTRZENNEGO ORAZ POWIĄZANIA Z INNYMI DOKUMENTAMI

4.1. PROJEKT M.P.Z.P. ORAZ ISTNIEJĄCE ZAGOSPODAROWANIE

Projekt planu obejmuje fragment m. Międzyborów położony bezpośrednio przy drodze wojewódzkiej nr 719 (ul. Kościuszki). Od pozostałych stron ograniczony jest ul. Partyzantów, Chopina oraz północną granicą działki o nr ew. 362/1 i 362/2. W odległości ok. 300m w kierunku północnym przebiega linia kolejowa nr 1 relacji Warszawa Zach. – Katowice z przystankiem kolejowym – stacja „Międzyborów”.

Jest to teren o pow. ok. 2,25ha, pomiędzy ul. Kościuszki a ul. Golczyka zabudowany budynkami mieszkalnymi jednorodzinnymi, wokół których porastają stare zadrzewienia sosny w wieku ok 110 l 120 lat. Natomiast działka nr ew. 362/1 jest niezagospodarowana, opisana w ewidencji gruntów jako użytek leśny, jednakże pozbawiony drzewostanu. Od ul. Chopina do połowy działki nr ew. 362/1 widoczne są nowe nasadzenia sosny. Analizowany teren stanowi fragment skoncentrowanej zabudowy mieszkaniowej jednorodzinnej, która rozciąga się od ul. Maklakiewicza w m. Międzyborów do wschodniej granicy administracyjnej wsi Sade Budy. Wynika to z położenia tj. bliskości stacji kolejowej oraz miasta Żyrardowa, którego granica przebiega ok. 600m w kierunku zachodnim od zachodniej granicy planu.

Obszar objęty projektem planu miejscowego ma dobre połączenie komunikacyjne. Ulica Kościuszki będąca drogą wojewódzką klasy głównej stanowi bezpośrednie połączenie z miastem Żyrardów, natomiast ul. Partyzantów – droga gminna, klasy lokalnej – połączenie z częścią wsi położoną po drugiej stronie torów kolejowych oraz z innymi miejscowościami zlokalizowanymi w tej części gminy.

Wzdłuż przylegających dróg przebiegają sieci wodociągowe, kanalizacji sanitarnej, elektroenergetycznej, gazowej i telefonicznej.

W granicach przystąpienia nie obowiązuje miejscowy plan zagospodarowania przestrzennego. Zagospodarowanie terenu odbywa się na podstawie decyzji o warunkach zabudowy i zagospodarowania terenu. Projekt planu miejscowego zakłada wprowadzenie zabudowy mieszkaniowej jednorodzinnej wolnostojącej lub usługowej (MNW-U) na działkach zlokalizowanych pomiędzy ul. Kościuszki, a ul. Golczyka. Na działce o nr ew. 362/1

zachowuje użytek leśny jako las (L). Ponadto wydziela teren pod poszerzenie ul. Partyzantów (KDL) oraz wskazuje istniejące drogi publiczne dojazdowe (KDD).

Tab.1. Opis projektu m.p.z.p.

Oznaczenie w planie	Przeznaczenie
MNW-U	<p>Tereny zabudowy mieszkaniowej jednorodzinnej wolnostojącej lub usług</p> <p>Z zakresu usług plan wyklucza: handel wielkopowierzchniowy oraz usługi kultu religijnego. Łączna powierzchnia użytkowa usług na działce budowlanej max 100m².</p> <p>Na terenach wszystkich działek położonych w obszarze objętym planem obowiązuje ochrona istniejącej zieleni wysokiej (z wyjątkiem drzew i krzewów owocowych) oraz wprowadzanie nowych nasadzeń w miejsce drzew usuwanych stosując gatunki rodzime z zachowaniem miejscowego ekosystemu leśnego.</p> <p>Plan ustala wprowadzenie zabudowy w sposób ograniczający usuwanie drzew, bez dewastacji obszaru, z ochroną istniejącego drzewostanu o charakterze leśnym.</p> <p>Obowiązek zachowania jednorodnej formy zabudowy, w tym materiałów wykończeniowych i kolorystyki dla całej działki budowlanej.</p> <p>W ramach przeznaczenia terenu dopuszcza się infrastrukturę techniczną, komunikację, w tym miejsca do parkowania, budynki gospodarcze, garaże oraz urządzenia budowlane związane z zabudową i zagospodarowaniem terenu, utwardzenie działki oraz zieleń, które tworzą całość funkcjonalno-użytkową na działce budowlanej, w ramach określonego przeznaczenia terenu.</p> <p><u>Parametry i wskaźniki kształtowania zabudowy oraz zagospodarowania</u></p> <ul style="list-style-type: none"> ▪ powierzchnia zabudowy w stosunku do powierzchni działki budowlanej - max 25%, ▪ powierzchnia biologicznie czynna w stosunku do powierzchni działki budowlanej - co najmniej 65%, ▪ maksymalna intensywność zabudowy – 0,75, ▪ maksymalna nadziemna intensywność zabudowy – 0,5, ▪ minimalna intensywność zabudowy - 0,01, ▪ maksymalna wysokość budynków mieszkalnych jednorodzinnych i usługowych – 12,0m, ▪ maksymalna wysokość budynków gospodarczych i garażowych – 5,0m, ▪ dachy budynków jednospadowe, dwuspadowe lub wielospadowe o nachyleniu połaci dachowych do 45°; dopuszcza się dachy płaskie; ▪ minimalna powierzchnia nowo wydzielonej działki - 1500m².
L	<p>Teren lasu</p> <p>Zakaz zabudowy.</p>
KDL	<p>Teren komunikacji drogowej publicznej- teren drogi lokalnej</p> <p>Poszerzenie drogi gminnej – ul. Partyzantów.</p>
KDD	<p>Tereny komunikacji drogowej publicznej- tereny dróg dojazdowych</p>

Ustalenia projektu planu z zakresu ochrony środowiska i krajobrazu

W zakresie ochrony i kształtowania ładu przestrzennego:

- zasady sytuowania zabudowy w wyznaczonym terenie określają nieprzekraczalne linie zabudowy;
- kierunek głównej kalenicy dachu budynku musi być prostopadły lub równoległy do granicy bocznej działki budowlanej;
- kolorystyka dachów budynków jako obowiązująca - w odcieniach brązu, czerwieni, zieleni i czerni.

W zakresie ochrony środowiska, przyrody i krajobrazu kulturowego oraz zasady kształtowania krajobrazu:

- zakaz realizacji przedsięwzięć mogących znacząco oddziaływać na środowisko w rozumieniu przepisów ustawy o udostępnianiu informacji o środowisku i jego ochronie, udziale społeczeństwa w ochronie środowiska oraz ocenach oddziaływania na środowisko; zakaz nie dotyczy inwestycji celu publicznego takich jak drogi i urządzenia infrastruktury technicznej;
- zakaz lokalizowania zakładów stwarzających zagrożenie dla życia lub zdrowia ludzi, a w szczególności zakładów stwarzających zagrożenie wystąpienia poważnej awarii przemysłowej;
- zakaz przetwarzania lub magazynowania odpadów, z wyłączeniem wstępnego magazynowania przez ich wytwórcę;
- zakaz prowadzenia działalności powodującej przekroczenie standardów jakości środowiska zgodnie z przepisami odrębnymi z zakresu ochrony środowiska;
- nakaz stosowania rozwiązań technicznych zapewniających właściwe warunki akustyczne w budynkach i na działkach sąsiednich, zgodnie z przepisami odrębnymi z zakresu ochrony środowiska;
- nowa zabudowa powinna być skomponowana w sposób tworzący jednorodną przestrzeń (mieszkaniowo- usługową), poprzez zastosowanie podobnych kształtów i barw dachów, podobną kolorystykę elewacji i rodzaj materiałów wykończeniowych;
- wszelkie działania inwestycyjne i sposób zagospodarowania w/w terenów muszą być zgodne z uchwałą nr 157/24 Sejmiku Województwa Mazowieckiego z dnia 17.12.2024r w sprawie Bolimowsko – Radziejowickiego z doliną środkowej Rawki Obszaru Chronionego Krajobrazu, a także innymi przepisami odrębnymi z zakresu Prawa ochrony przyrody.

W zakresie ochrony wód podziemnych i powierzchniowych:

- nakaz stosowania rozwiązań technicznych eliminujących negatywne oddziaływanie realizowanych przedsięwzięć na wody podziemne;
- ustala się zakaz przekształcania poziomu terenu, mogący naruszyć spływ powierzchniowy wody i stosunki wodne;
- zaopatrzenie w wodę z istniejącej sieci wodociągowej o średnicy $\varnothing 160\text{mm}$ i $\varnothing 110\text{mm}$ lub z projektowanych sieci wodociągowych oraz indywidualnych ujęć zgodnie z przepisami odrębnymi;
- odprowadzanie ścieków komunalnych do istniejącej sieci kanalizacji sanitarnej;

- wody opadowe i roztopowe należy odprowadzić na teren własny działki, nie naruszając interesu osób trzecich, nie zmieniając stanu wód na gruncie, ani kierunku odpływu wody z zachowaniem przepisów odrębnych z zakresu Prawa Wodnego.

W zakresie ochrony powietrza atmosferycznego:

- w celu ochrony powietrza ustala się ogrzewanie obiektów paliwami o możliwie najniższym poziomie emisji substancji szkodliwych dla środowiska, zgodnie z przepisami odrębnymi z zakresu ochrony środowiska;
- dopuszcza się zaopatrzenie w energię i ciepło z odnawialnych źródeł energii, z wyłączeniem urządzeń wykorzystujących biogazownie oraz zakaz lokalizacji elektrowni wiatrowych, zgodnie z przepisami odrębnymi;
- zaopatrzenie w ciepło w oparciu o indywidualne źródła ciepła, wytwarzające energię cieplną z energii elektrycznej, gazu, oleju opałowego oraz innych paliw i nośników energii spełniających obowiązujące normy, z wykluczeniem wysokoemisyjnych źródeł ciepła.

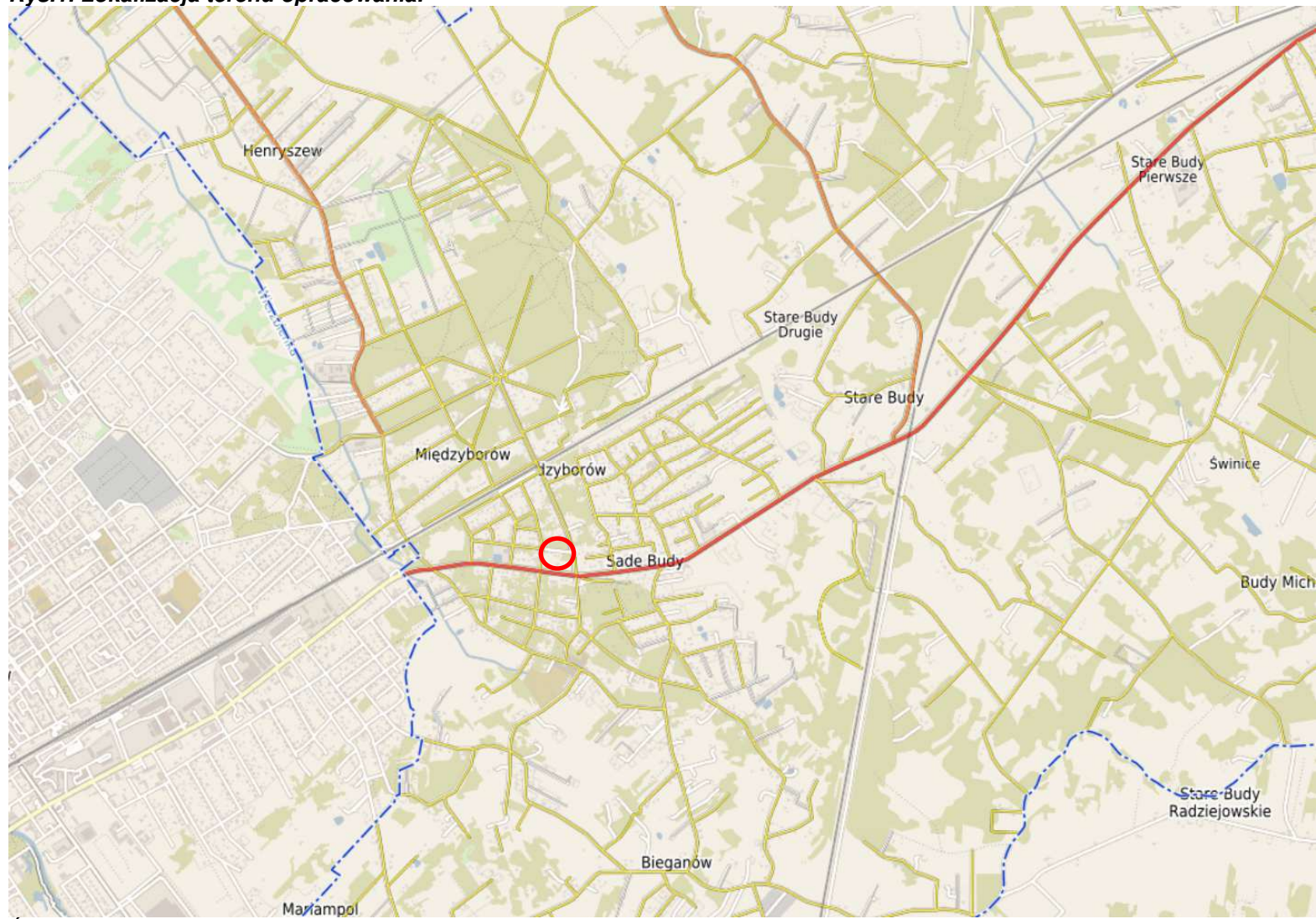
W zakresie gospodarki odpadami:

- sposób zagospodarowania działki musi uwzględniać zapewnienie miejsca do czasowego magazynowania odpadów, w sposób nie zagrażający środowisku.

Pozostałe:

- obiekty budowlane w sąsiedztwie linii energetycznych 15kV (w obszarze ograniczonego zagospodarowania i zabudowy tj. po 7,5m od osi linii) należy projektować, realizować oraz użytkować zachowując przepisy odrębne z zakresu bezpieczeństwa.

Rys.1. Lokalizacja terenu opracowania.



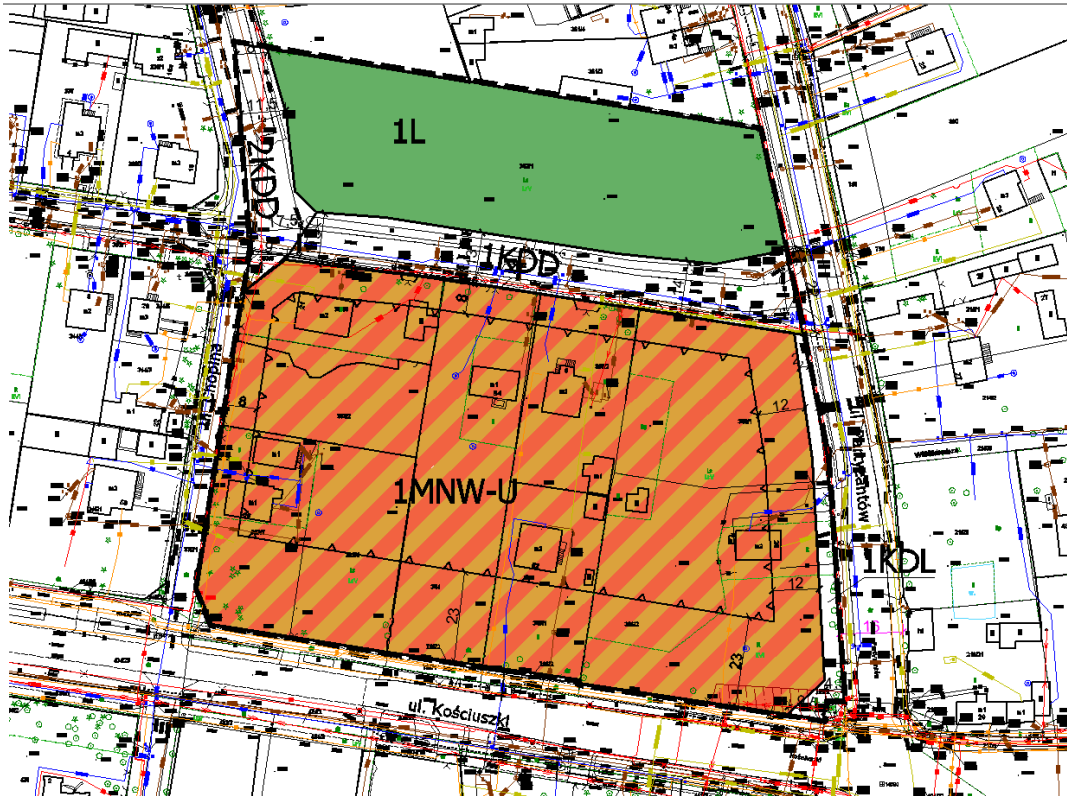
Źródło: <https://jaktorow.e-mapa.net/>

Rys.2. Istniejące zagospodarowanie.



Źródło: <https://jaktorow.e-mapa.net/>

Ryc.3. Projekt mpzp.



Zagospodarowanie obszaru planu



Fot. 1. Skrzyżowanie ul. Kościuszki i z ul. Partyzantów.



Fot. 2. Widok od ul. Partyzantów.



Fot. 3. Działka nr ew. 362/1 – widok od skrzyżowania ul. Golczyka i ul. Partyzantów.



Fot. 4. Działka nr ew. 362/1 – widok od ul. Golczyka.



Fot. 5. Widok od skrzyżowania ul. Golczyka i ul. Chopina.



Fot. 6. Widok od ul. Chopina.



Fot. 7. Widok od ul. Chopina i ul. Partyzantów



Fot. 8. Widok od ul. Partyzantów

Otoczenie



Fot. 9. Zabudowania w m. Sade Budy przy ul. Kościuszki



Fot. 10. Tereny po drugiej stronie ul. Kościuszki.



Fot. 11. Zabudowania po drugiej stronie ul. Partyzantów.



Fot. 12. Zabudowania przy ul. Chopina.

4.2. POWIĄZANIA Z INNYMI DOKUMENTAMI

Miejscowy plan zagospodarowania przestrzennego powstał w oparciu o dokumenty strategiczne i planistyczne opracowane na szczeblu gminy, w szczególności w oparciu o Studium Uwarunkowań i Kierunków Zagospodarowania Przestrzennego gminy Jaktorów. Dokumenty te zaś uwzględniają cele i kierunki zawarte w innych dokumentach wyższych szczebli tj. powiatu (w Strategii Rozwoju Powiatu Grodziskiego), województwa (w Strategii Rozwoju Województwa Mazowieckiego oraz w Planie Zagospodarowania Województwa Mazowieckiego) oraz kraju (Koncepcji Przestrzennego Zagospodarowania Kraju).

Lokalizacja poszczególnych form zagospodarowania terenu, jak i inne ustalenia w tym zasady ochrony środowiska przyrodniczego, zostały opracowane w projekcie miejscowego planu zagospodarowania przestrzennego na podstawie wytycznych określonych w Studium Uwarunkowań i Kierunków Zagospodarowania Przestrzennego gminy Jaktorów zatwierdzonym Uchwałą Nr XXX/153/2001 Rady Gminy Jaktorów z dnia 8 czerwca 2001. Zgodnie z obowiązującym studium obszar objęty projektem planu miejscowego znajduje się w strefie zabudowy mieszkaniowej jednorodzinnej z dolesieniami w granicach działek. Są to obszary przeznaczone pod budownictwo mieszkaniowe jednorodzinne z możliwością lokalizacji usług podstawowych nieuciaźliwych na działkach zalesionych. Nową zabudowę należy lokalizować z zachowaniem w maksymalnym stopniu istniejącego drzewostanu.

Studium ustala:

- minimalną powierzchnię biologicznie czynną – 60%,
- wysokość budynków – max 12,0m,
- minimalną powierzchnię nowo wydzielonej działki pod zabudowę mieszkaniową jednorodziną – 1500m²,
- minimalną powierzchnię nowo wydzielonej działki pod zabudowę usługową – 2000m².

Analizując ustalenia projektu planu miejscowego należy stwierdzić, iż nie naruszają ustaleń zawartych w studium uwarunkowań i kierunków zagospodarowania przestrzennego gminy Jaktorów.

Ryc.4. Wyrys ze studium uwarunkowań i kierunków zagospodarowania przestrzennego Gminy Jaktorów.



5. INFORMACJE O METODACH ZASTOSOWANYCH PRZY SPORZĄDZANIU PROGNOZY, PROPOZYCJE DOTYCZĄCE PRZEWIDYWANYCH METOD ANALIZY SKUTKÓW REALIZACJI POSTANOWIEN PROJEKTOWANEGO DOKUMENTU ORAZ CZĘSTOTLIWOŚCI JEJ PRZEPROWADZANIA.

Celem prognozy jest wyeliminowanie zagrożenia oraz ograniczenie oddziaływań na środowisko przyrodnicze, jak również sformułowanie wniosków odnoszących się do warunków realizacji ustaleń planu.

Prognoza została wykonana zgodnie z art. 51 ust. 2 ustawy z dn. 3 października 2008r. o udostępnianiu informacji o środowisku i jego ochronie, udziale społeczeństwa w ochronie środowiska oraz ocenach oddziaływania na środowisko z wytycznymi Regionalnego Dyrektora Ochrony Środowiska w Warszawie oraz Państwowego Powiatowego Inspektora Sanitarnego.

Zgodnie z wymaganiami wyżej wymienionego aktu prawnego, określeniu i ocenie podlegają skutki rozwiązań funkcjonalno-przestrzennych i innych ustaleń zawartych w projekcie Planu, które wpływają na jakość, stan i funkcjonowanie środowiska, w tym obszary Natury 2000 i inne obszary podlegające ochronie na podstawie ustawy z dnia 16 kwietnia 2004r. o ochronie przyrody oraz jakość życia ludzi. Powyższe analizy zostały przeprowadzone dla całego obszaru objętego Planem oraz jego otoczenia.

W pierwszym etapie rozpoznano szczegółowo ustalenia analizowanego projektu miejscowego planu jako źródła generującego oddziaływanie na środowisko oraz ustalono jego powiązania z innymi dokumentami, w tym stwierdzono jego zgodność ze Studium uwarunkowań i kierunków zagospodarowania przestrzennego gminy Jaktorów.

W drugim etapie dokonano rozpoznania stanu środowiska, jego zasobów, zdolności do regeneracji oraz tendencji do zmian, określono istniejące problemy ochrony środowiska oraz cele ochrony na podstawie analiz i wniosków zawartych w dostępnych opracowaniach. Do wykonania przedmiotu zamówienia posłużono się również ogólnie dostępną literaturą przyrodniczą, wizją terenu oraz danymi dostępnymi na stronach internetowych:

- <https://jaktorow.e-mapa.net/>,
- <https://www.google.pl/maps.pl>,
- <http://geoserwis.gdos.gov.pl/mapy/>,
- <https://www.geoportal.gov.pl/>,
- <https://wody.isok.gov.pl/>,
- <https://mapa.plk-sa.pl>,
- <https://msip.wrotamazowska.pl/>,
- <https://mapa.korytarze.pl/>,
- <https://mjwp.gios.gov.pl/>,
- <https://wody.gios.gov.pl/>,
- <https://geologia.pgi.gov.pl/>,
- <https://zabytek.pl/pl/mapa>.

W prognozie wykorzystane i uwzględnione zostały również następujące dokumenty:

- mapa zasadnicza w skali 1: 1 000,
- Opracowanie ekofizjograficzne podstawowe sporządzone na potrzeby studium uwarunkowań i kierunków zagospodarowania przestrzennego gminy Jaktorów,
- Program Ochrony Środowiska dla Gminy Jaktorów na lata 2016-2019 z uwzględnieniem lat 2020-2023 Milanówek, październik 2016 – 18,

- Program Ochrony Środowiska dla Gminy Jaktorów na lata 2020 – 2023 z perspektywą do roku 2027 – grudzień 2019,
- „Roczna ocena jakości powietrza w woj. mazowieckim – raport wojewódzki za rok 2023r.”, Główny Inspektorat Ochrony Środowiska, Departament Monitoringu Środowiska, W-wa 2024r.
- Audyt krajobrazowy woj. mazowieckiego przyjęty Uchwałą Sejmiku Woj. Mazowieckiego Nr 48/24 z dnia 26 marca 2024r.

Na podstawie powyższych danych określono przewidywane oddziaływanie projektu Planu, na poszczególne elementy środowiska. W prognozie wykorzystano metodę oceny oddziaływania na środowisko polegającą na prognozowaniu przez analogię, która polega na bazowaniu na wynikach obserwacji dotychczas wykonanych podobnych inwestycji i porównaniu ich z planowanymi, o podobnych parametrach. Ponadto zanalizowano trend zmian stanu poszczególnych komponentów środowiska w przypadku braku realizacji projektu Planu tj. wariant „0”. Prognoza została wykonana głównie w formie opisowej i wsparta analizą graficzną i dokumentacją fotograficzną.

Realizacja ustaleń planu będzie monitorowana przez organy ochrony środowiska, zgodnie z obowiązującymi przepisami. Monitoring jakości powietrza, wód, gleb i ziemi oraz poziomu hałasu i pól elektromagnetycznych jest prowadzony w ramach państwowego monitoringu środowiska, przez wojewódzkiego inspektora ochrony środowiska, natomiast na szczeblu samorządowym, przez starostę powiatowego lub podmiot obowiązany do jego prowadzenia.

Zgodnie z ustawą o planowaniu i zagospodarowaniu przestrzennym (Dz. U. z 2024r. poz. 1130 z późn. zm.) wójt, burmistrz lub prezydent raz w trakcie trwania kadencji rady gminy, ma obowiązek przeprowadzić analizę zmian w zagospodarowaniu przestrzennym oraz aktualność planów miejscowych i studium. Analiza ta może posłużyć również w ocenie skutków realizacji postanowień planu na środowisko.

6. ISTNIEJĄCY STAN ŚRODOWISKA

6.1. UWARUNKOWANIA WYNIKAJĄCE Z OPRACOWANIA EKOFIZJOGRAFICZNEGO I INNYCH MATERIAŁÓW ŹRÓDŁOWYCH

Rzeźba terenu

Przeważająca część gminy Jaktorów położona jest w obrębie Równiny Łowicko - Błońskiej i tylko jej południowe krańce należą do Wysoczyzny Rawskiej. Równina Łowicko - Błońska jest to płaska powierzchnia denudacyjna mająca charakter rzeźby staroglacjalnej, która poprzecinana jest dolinami rzecznyymi. Na rzeźbę terenu wpływ wywarły osady związane z lądolodem stadiału Warty i procesy środowiska peryglacjalnego.

Powierzchnia gminy jest prawie płaska, a jej spadki nie przekraczają 2%. Jedynie w rejonie Wydm Międzyborowskich i krawędzi doliny rzeki Tucznej rzeźba terenu jest nieco bardziej urozmaicona. Wydmy Międzyborowskie, powstały na skutek procesów eolicznych w końcu plejstocenu i na początku holocenu. Osiągają wysokość ok. 10m. Teren gminy opada bardzo łagodnie w kierunku północno-zachodnim w przedziale rzędnych od powyżej 130 m n.p.m. do poniżej 93,7 m n.p.m. na północnych obrzeżach w pobliżu Garbnika.

Pod względem geomorfologicznym teren gminy położony jest na wysoczyźnie polodowcowej rozciętej południkowo dolinami rzek Pisi Tucznej, Wierzbianki, Czarnej Strugi i Głębokiej Strugi. Na terenie gminy Jaktorów zlokalizowane są cieki w swoim górnym biegu, dlatego doliny te są stosunkowo wąskie, a miąższość aluwii niewielka. W ramach wysoczyzny polodowcowej rysują się mniejsze formy geomorfologiczne, takie jak:

- rozległa strefa stożków napływowych,
- płaska wysoczyzna morenowa,
- zabagniona niecka wytopiskowa ze stawami rybnymi,
- formy eoliczne w postaci wałów i pokryw wydmy (okolice Międzyborowa).

Stożki napływowe na terenie gminy tworzą wielokilometrowy, płaski, piaszczysty obszar, nieznacznie nachylony ku północy. Wysoczyzna morenowa płaska na północy gminy ma charakter równiny lekko pochylonej w kierunku północnym. Cechą charakterystyczną jest obecność licznych zagłębień tzw. niecek wytopiskowych. Na tym terenie brak jest wyraźnych wzniesień. Wysoczyzna morenowa falista na południu gminy tworzy stosunkowo urozmaiconą rzeźbę pokrytą siecią dolin w postaci równin wodnolodowcowych.

Obszar opracowania położony w strefie stożków napływowych. Jest to teren płaski nieznacznie nachylony w kierunku północnym. Rzędne powierzchni terenu wynoszą od 116n.p.m w północnej części planu do 117 n.p.m. – w południowej.

Budowa geologiczna

W profilu geologicznym Gminy Jaktorów stwierdzono występowanie osadów zaliczanych do trzeciorzędu oraz czwartorzędu. Utwory trzeciorzędu reprezentowane są przez trzy ogniwa: oligocen, miocen oraz pliocen. Utwory oligocenu tworzą piaski, mułki, ropy i żwiry z glaukonitem i fosforytami. Strop tych osadów zalega na głębokości od 170 m do 190 m. Występujące powyżej utwory miocenu wykształcone są jako piaski, mułki z węglem brunatnym. Miąższość osadów miocenu nie przekracza 50 m. Najmłodsze ogniwo trzeciorzędu to osady pliocenu, o zróżnicowanej miąższości od 30 m do 170 m, reprezentowane przez ropy, mułki i piaski. Strop utworów plioceńskich charakteryzuje się znacznymi deniwelacjami maksymalnie dochodzącymi do 120 m.

Utwory czwartorzędowe tworzą zwartą pokrywę o zmiennej miąższości od kilku do około 100 m, co uwarunkowane jest morfologią podłoża podczwartorzędowego. Są to osady zaliczane do plejstocenu oraz holocenu. Plejstocen reprezentowany jest przez osady plejstocenu dolnego (preglacjału) oraz osady powstałe w czasie zlodowaceń najstarszych (zlodowacenie narwi), południowopolskich, środkowopolskich i północnopolskich, a także osady związane z interglacjami: augustowskim (podlaskim), mazowieckim (wielkim) i eemskim.

Utwory plejstocenu dolnego to piaski, żwiry i mułki o miąższości od 15 m do 40 m. Zlodowacenia najstarsze reprezentują gliny zwałowe, które na omawianym terenie zachowały się w obniżeniach strukturalnych i erozyjnych. Podczas interglacjału augustowskiego powstały osady rzeczne, piaski różnoziarniste z domieszką żwirów, o zmiennej miąższości od 10 m do 60 m. Osady zlodowaceń południowopolskich reprezentowane są przez dwa poziomy glin zwałowych rozdzielonych seriami zastoiskowymi (łłami, mułkami i piaskami), o maksymalnej miąższości dochodzącej do 20 m i wodnolodowcowymi (piaskami i żwirami) o miąższości od kilku do 35 m. Interglacjał wielki reprezentowany jest przez osady rzeczne (piaski ze żwirem), o miąższości od kilkunastu do około 40 m. Utwory zlodowaceń środkowopolskich występują

powszechnie na obszarze gminy. Reprezentowane są przez osady powstałe w czasie dwóch zlodowaceń Odry i Warty. W profilu osadów tych zlodowaceń można wyróżnić dwa poziomy glin zwałowych, osady wodnolodowcowe oraz zastoiskowe. W okresie interstadialnym, powstała kilkunastometrowa seria osadów rzecznych. Zlodowacenia północnopolskie reprezentują piaski różnoziarniste. Miąższość tych utworów kształtuje się w przedziale od ok. 1 m do 15 m. Najmłodszymi osadami tych zlodowaceń są piaski różnoziarniste stożków napływowych występujące w szerokim pasie od Grodziska Mazowieckiego po Stare Budy. Miąższość ich nie przekracza kilku metrów. W okresie przejściowym pomiędzy plejstocenem i holocenem, osadziły się piaski, żwiry i mułki deluwialne, miąższości od jednego do kilku metrów oraz eluwia piaszczyste glin zwałowych nie przekraczające 1 m.

Najmłodszymi osadami są holoceńskie piaski, namuły i torfy wypełniające doliny i zagłębienia bezodpływowe. Miąższość torfów na ogół wynosi od 0,5 m do 1,5 m, sporadycznie 2,5 m. Są to torfy turzycowe torfowisk niskich

W granicach przystąpienia jak również w sąsiedztwie występują grunty piaszczysto – żwirowe charakteryzujące się korzystnymi warunkami budowlanymi. Polepszają się w miarę obniżania zwierciadła wody gruntowej.

Wody powierzchniowe

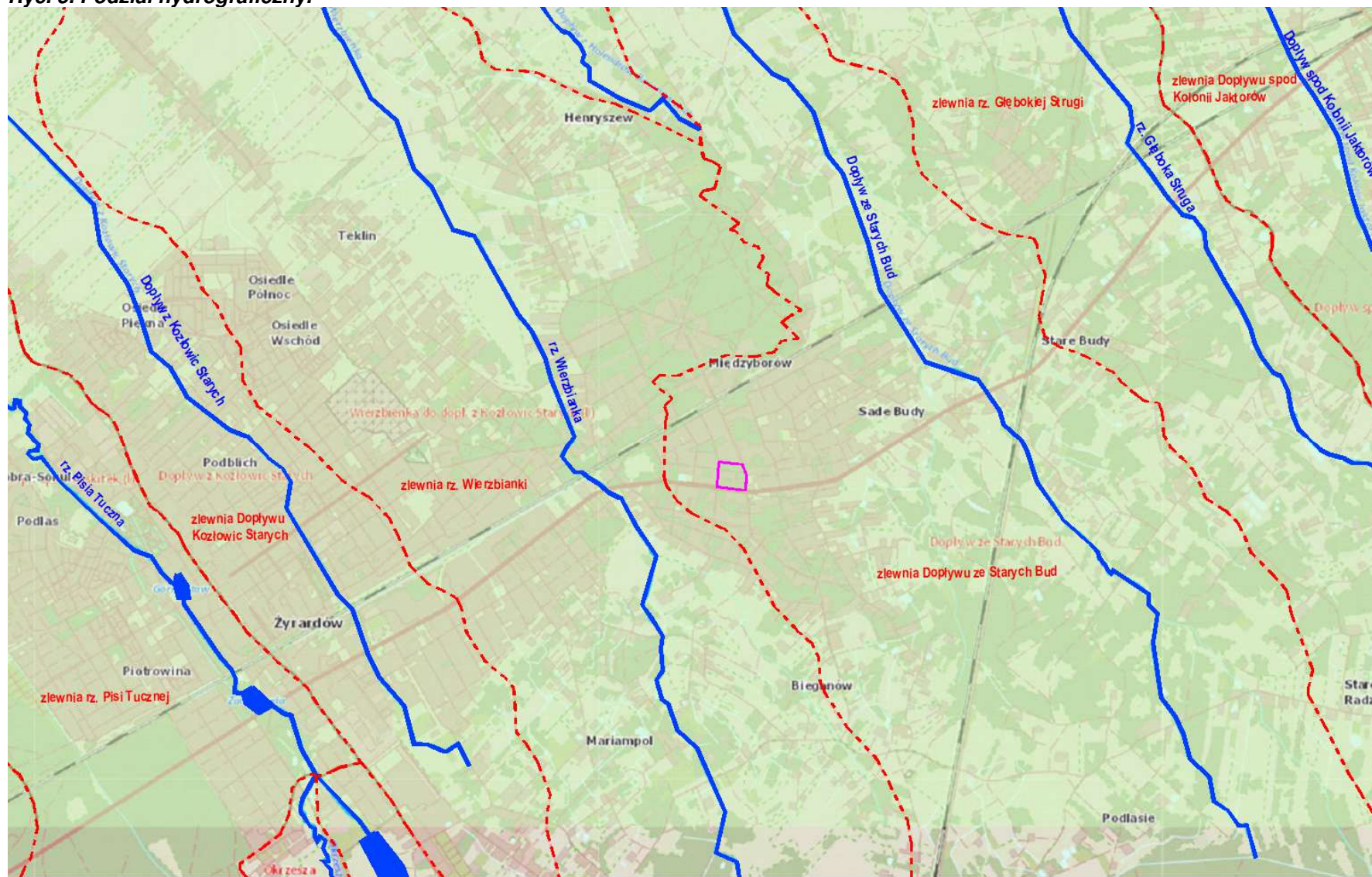
Obszar gminy Jaktorów położony jest w dorzeczu Wisły, w regionie wodnym Środkowej Wisły. Cały teren należy do zlewni rzeki Bzury i jest odwadniany przez jej dopływy – ciek Pisia Tuczna oraz jej dopływy: z Chyliczek, spod Kol. Jaktorów i ciek Głęboka Struga oraz jej dopływy: ze Starych Bud, z Holendrów Baranowskich, ciek Wierzbienka. Rzeki przebiegają przez obszar gminy mniej więcej równolegle, w kierunku północno – zachodnim. Ukształtowanie terenu gminy, przeważnie płaskie, powoduje występowanie obniżeń bezodpływowych. Teren został poddany zabiegom melioracyjnym, polegającym na osuszaniu, a rzeki uregulowano, jednak na kilku odcinkach rzeki zachowały naturalny, lekko meandrujący przebieg.

Na terenie gminy brak jest naturalnych zbiorników wód stojących, w Jaktorowie znajduje się natomiast kompleks stawów hodowlanych. Ponadto na terenie gminy znajdują się liczne mniejsze sztuczne zbiorniki wodne.

Obszar gminy Jaktorów leży w zlewni następujących Jednolitych Części Wód Powierzchniowych (JCWP): PLRW2000172727689 – Pisia Tuczna oraz PLRW2000172727649 – Głęboka Struga.

Obszar opracowania położony jest w jednolitej części wód – Głęboka Struga (kod JCWP RW2000102727649) w zlewni elementarnej Dopływu ze Starych Bud, który przepływa w odległości ok. 1,3km od granicy planu w kierunku wschodnim i łączy się z rzeką Głęboka Struga w m. Holendry Baranowskie w gm. Baranów. W odległości ok. 600m na zachód przepływa rz. Wierzbienka. W granicach przystąpienia oraz w sąsiedztwie nie występują zbiorniki wodne.

Ryc. 5. Podział hydrograficzny.



Źródło: <https://wody.isok.gov.pl/>

Wody podziemne

Na podstawie podziału hydrogeologicznego Gmina Jaktorów położona jest w obrębie subregionu centralnego, należącego do regionu mazowieckiego zwykłych wód podziemnych. Występują tu dwa piętra wodonośne stanowiące źródło zaopatrzenia w wodę: piętro czwartorzędowe i trzeciorzędowe. Jednak głównym źródłem zaopatrzenia gminy w wodę do celów komunalnych i produkcyjnych są wody podziemne czwartorzędowe.

Czwartorzędowe piętro wodonośne występuje w utworach polodowcowych, w piaskach i żwirach o zmiennej miąższości. Utwory wodonośne w przeważającej części terenu gminy tworzą jeden lub dwa poziomy wodonośne. Poziomy te pozostają w bezpośredniej więzi hydraulicznej, tworząc główny użytkowy poziom wodonośny. Wydajności potencjalne studzien wierconych na przeważającej części terenu wynoszą 10-30 m³ /24h. Na południowo-zachodnim, południowo-wschodnim krańcu gminy i w okolicy Chylic wartości te dochodzą nawet do 70 m³ /24 h. Najniższą wydajnością charakteryzują się studnie zlokalizowane w rejonie Jaktorowa (>10 m³ /24 h). Ustabilizowane zwierciadło wód piętra czwartorzędowego na terenie gminy występuje na rzędnej 95 m n.p.m przy północnej granicy gminy, stopniowo podnosi się w kierunku południowym i osiąga wartość 125 m n.p.m. przy południowej granicy gminy. Tak więc filtracja wód podziemnych odbywa się w kierunku z południa na północ. Jakość wód podziemnych głównego użytkowego poziomu wodonośnego cechuje się dobrą i średnią klasą jakości, niekiedy może wymagać prostego uzdatniania. Na terenie gminy występuje przeważnie średni, niski i bardzo niski stopień zagrożenia wód poziomu głównego, jedynie w zachodniej części wytypowano obszar o wysokim stopniu zagrożenia.

Trzeciorzędowe piętro wodonośne wchodzi w skład jednostki hydrogeologicznej o znaczeniu regionalnym – subniecki warszawskiej. Utworami wodonośnymi są piaski pliocenu, miocenu i oligocenu. Poziom plioceński stanowią niewielkie przewarstwienia wodonośne w obrębie ilów plioceńskich, nie mające charakteru użytkowego. Poziom mioceński jest ujmowany bardzo rzadko, nie ma on charakteru użytkowego. Poziom oligoceński spełnia rolę drugiego, po czwartorzędowym, użytkowego poziomu wodonośnego. Tworzą go piaski glaukonitowe, zazwyczaj dwudzielne, przedzielone cienką warstwą mułków. Miąższość glaukonitowych piasków zmienia się w granicach 11-40 m. Średnia miąższość poziomu oligoceńskiego wynosi 26 m. Jest on dobrze izolowany od powierzchni. Wydajność studzien z poziomu oligoceńskiego wynosi 50-70 m³/h, a maksymalnie nawet do 90 m³/h. Poziom oligoceński został zaliczony do Głównych Zbiorników Wód Podziemnych – GZWP.

Teren gminy Jaktorów charakteryzuje się ograniczonymi możliwościami w zakresie zaopatrzenia w wodę z zasobów podziemnych. Jedynie w okolicach Bieganowa zlokalizowano czwartorzędową dolinę kopalną, w obrębie której znajduje się wydajne ujęcie wód podziemnych na potrzeby wodociągu grupowego na terenie gminy.

Zgodnie z mapą hydrogeologiczną – arkusz nr 557 (Żyrardów) obszar opracowania położony jest w piątej jednostce hydrogeologicznej, gdzie główny poziom użytkowy nieizolowany od powierzchni występuje w utworach czwartorzędowych na głębokości od kilku do kilkunastu metrów p.p.t.. Miąższość poziomu wodonośnego z reguły przekracza 10m, współczynnik filtracji wynosi zmienia się w przedziale od 0,5 do 11 m/h przy wartości średniej 8 m/h. Wydajności potencjalne studni wynoszą najczęściej 10 - 30 m³ /h. Jakość wody jest średnia, woda wymaga uzdatniania. Stopień zagrożenia wysoki, ze względu na obecność zanieczyszczeń na terenach o niskiej odporności.

Zgodnie z definicją podaną w Ramowej Dyrektywie Wodnej (RDW), jednolite części wód podziemnych – obejmują wody podziemne, które występują w warstwach wodonośnych o porowatości i przepuszczalności, umożliwiających pobór znaczący w zaopatrzeniu ludności w wodę lub przepływ o natężeniu znaczącym dla kształtowania pożądanego stanu wód powierzchniowych i ekosystemów lądowych.

Znaczący przepływ wód podziemnych wg RDW jest to taki przepływ, którego nie osiągnięcie na granicy JCWPd z wodami powierzchniowym lub z ekosystemem lądowym powodowałoby znaczące pogorszenie ekologicznej lub chemicznej jakości wód powierzchniowych lub znaczną szkodę dla bezpośrednio zależnego od wód podziemnych ekosystemu lądowego. Pobór wód podziemnych znaczący w zaopatrzeniu ludności w wodę do spożycia jest to pobór wynoszący średnio ponad 10 m³/d albo pobór zaopatrujący co najmniej 50 osób.

Obszar Polski został podzielony na 172 części obszarów jednolitych części wód podziemnych. Zgodnie z powyższym podziałem Gmina Jaktorów znajduje się w jednolitej części wód podziemnych nr 65.

Warunki glebowe

Gleby stanowią istotny element środowiska przyrodniczego, umożliwiający rozwój naturalnej szaty roślinnej i stwarzający dogodne warunki siedliskowe dla wielu gatunków zwierząt.

Utwory powierzchniowe na obszarze gminy to przeważnie piaski w części południowej i środkowej oraz piaski gliniaste i słabogliniaste w części północnej. W dolinach rzecznych występują utwory mad i płytkich zatorfień. Ponadto w Międzyborowie oraz Bieganowie występują piaski wydymowe.

Wśród gruntów ornych przeważają gleby pseudobielicowe, następnie gleby brunatne wylugowane, murszaste, czarne ziemie zdegradowane i właściwe, w dolinach rzecznych – mady.

W granicach planu oraz w sąsiedztwie w wyniku rozwoju zabudowy powierzchnia została silnie przekształcona i pozbawiona naturalnych walorów. Roboty budowlane spowodowały zmiany w zagęszczeniu profilu glebowego oraz w jego składzie fizycznym i chemicznym. Lokalizacja zabudowy głównie mieszkaniowej jednorodzinnej oraz trwałe uszczelnienie powierzchni pod drogi dojazdowe oraz główne szlaki komunikacyjne, doprowadziła do zniszczenia naturalnych właściwości występujących tu pierwotnie gleb.

Zasoby naturalne

Obszar opracowania zlokalizowany jest w zasięgu udokumentowanego złoża kopalin (WT 21534) - złoża wód termalnych „Żyrardów” (kopalina: wody termalne, miejscowość: Żyrardów). Otwór termalny o głębokości 2680m znajduje się w Żyrardowie, umożliwia eksploatację wód termalnych z poziomu jury o temperaturze 70,4°C oraz wydajności na poziomie 160m³/h.

Poza w/w złożem na terenie gminy nie występują zarejestrowane bilansowe złoża pospolitych surowców mineralnych. Charakter budowy geologicznej przesądza o tym, że możliwości zwłaszcza pozyskiwania kruszyw są bardzo ograniczone, w tym na terenie opracowania.

Warunki klimatyczne

Wg Romera rejon Jaktorowa należy do dzielnicy klimatycznej Wielkich Dolin, a wg podziału rolniczo – klimatycznego Gumińskiego jest to dzielnica środkowa. Cechy charakterystyczne klimatu tej strefy to: średnia temperatura roczna 7-8 °C, 100-120 dni przymrozkowych, okres wegetacyjny 210 – 220 dni, opad roczny poniżej 550 mm, parowanie terenowe powyżej 500 mm rocznie (może to powodować deficyt wody w glebie), utrzymanie się pokrywy śnieżnej 38 – 60 dni, najczęstszy kierunek wiatrów z zachodu, wysoka roczna suma promieniowania słonecznego (ok. 84 kcal/cm²), średnie usłonecznienie 4,5 godz., średnia temperatura najcieplejszego miesiąca (lipiec) 17,8 °C, średnia temperatura najzimniejszego miesiąca (luty 2,8 °C). Warunki naturalne terenu - ukształtowanie powierzchni terenu, ekspozycja, rodzaj powierzchni i jej właściwości fizyczne, szata roślinna powodują wzrost przestrzennego zróżnicowania klimatu.

Na terenie opracowania można wydzielić topoklimat terenów zabudowanych, gdzie dochodzi do wzrostu temperatury, zmniejszenia prędkości wiatru oraz koncentracji zanieczyszczeń. Jednakże z uwagi duży udział zwartej roślinności wysokiej, odczuwamy większą wilgotność powietrza.

Krajobraz, środowisko kulturowe, zabytki i dobra materialne.

Miejscowość Międzyborów reprezentuje krajobraz podmiejski, gdzie dominuje zwarta zabudowa mieszkaniowa jednorodzinna. Na walory krajobrazowe obszaru planu oraz otoczenia wpływają liczne zadrzewienia sosny, które są pozostałością lasów porastających w północnej części miejscowości.

W granicach przystąpienia oraz w sąsiedztwie nie występują obiekty objęte ochroną na podstawie ustawy o ochronie zabytków.

Flora, fauna i różnorodność biologiczna.

Pod względem klasyfikacji geobotanicznej (J.M. Matuszewski – Atlas RP 1993) obszar Gminy Jaktorów należy do południowo – zachodniej części krainy Południowomazowiecko – Podlaskiej w okręgu Łowicko – Warszawskim. Potencjalną roślinnością tego obszaru są bory mieszane i grądy odmiany warszawsko – podlaskiej. Współczesny krajobraz roślinny gminy jest zmieniony antropogenicznie pod względem jakości potencjalnych siedlisk roślinnych.

Na terenie gminy brak jest dużych zwartych kompleksów leśnych. Występują jedynie liczne śródpolne i przyzagrodowe zagajniki sosnowe, brzozowe oraz zadrzewienia olszowe w miejscach podmokłych. Największym kompleksem leśnym jest bór sosnowy o drzewostanie ok.60-70 letnim, porastający Wydmy Międzyborowskie, a więc siedlisko boru suchego. Nieco większe skupiska lasów obecne są w południowej części gminy (miejscowość Budy-Grzybek i Budy Michałowskie). Z kolei użytki zielone, występujące głównie w dolinach rzek. W ciągu ostatnich lat widoczny jest stały wzrost powierzchni terenów zalesionych, spowodowane jest to odłogowaniem terenów rolniczych i porastaniem ich brzozą, olszą, osiką, dębem szypułkowym. Dlatego też należy przyjąć, że podane dane w zakresie określenia lesistości gminy (ok. 7,6%), są najprawdopodobniej niedoszacowane (gdyż znaczna część obecnych zadrzewień i zakrzaczeń występuje na terenach w ewidencji funkcjonujących jako tereny rolne). Pod względem lesistości gmina plasuje się na jednym z ostatnich miejsc w województwie.

W granicach planu jak również w jego sąsiedztwie dominuje wysoki drzewostan, składający się głównie z sosny z domieszką dębu oraz brzozy. Na zabudowanych działkach występują również nasadzenia ozdobne tj. byliny i krzewy. W granicach planu, jak również jego sąsiedztwie nie stwierdzono występowania gatunków roślin i grzybów objętych ochroną.

W obrębie analizowanego terenu nie przeprowadzono szczegółowej inwentaryzacji występującej tam fauny. Należy jednak domniemywać, iż świat zwierzęcy z ze względu na istniejącą zabudowę oraz bariery w postaci szlaków komunikacyjnych, nie wykazuje specyficznych cech.

Powiązania przyrodnicze obszaru z otoczeniem

W Polsce opracowane zostały jak dotąd trzy koncepcje sieci ekologicznych o charakterze ogólnokrajowym:

- sieć korytarzy ekologicznych ECONET Polska,
- sieć korytarzy ekologicznych zapewniających spójność sieci Natura 2000
- projekt korytarzy ekologicznych łączących europejską sieć Natura 2000 w Polsce opracowany na zlecenie Ministerstwa Środowiska (Jędrzejewski i in. 2005).

Paneuropejska sieć ekologiczna ECONET stanowi spójny przestrzennie i funkcjonalnie system reprezentatywnych i najlepiej zachowanych pod względem różnorodności biologicznej obszarów Europy. Została przyjęta przez Radę Europy w 1992 r.; wiąże się ściśle z Konwencją o Różnorodności Biologicznej (1992) i Paneuropejską strategią ochrony różnorodności biologicznej i krajobrazowej (1995). Elementem tego systemu, utworzonym zgodnie z koncepcją i metodyką przyjętą w ECONET, jest Krajowa Sieć Ekologiczna ECONET-PL, która stanowi wieloprzestrzenny system obszarów węzłowych najlepiej zachowanych pod względem przyrodniczym i reprezentatywnych dla różnych regionów przyrodniczych kraju, wzajemnie ze sobą powiązanych korytarzami ekologicznymi, które zapewniają ciągłość więzi przyrodniczych w obrębie tego systemu. Elementami sieci są obszary węzłowe z wyodrębnionymi biocentrami i strefami buforowymi, korytarze ekologiczne oraz obszary wymagające unaturalnienia. Przez przedmiotowe obszary nie przechodzi żaden korytarz sieci ECONET.

Koncepcja korytarzy ekologicznych łączących europejską sieć Natura 2000 wg Jędrzejewskiego, została oparta na projekcie korytarzy ekologicznych łączących europejską sieć Natura 2000, wykonanym w Instytucie Badania Ssaków PAN we współpracy z Instytutem Ochrony Przyrody PAN oraz Stowarzyszeniem dla Natury „Wilk”. Głównym założeniem projektu było zapewnienie łączności i spójności ekologicznej sieci Natura 2000 oraz innych obszarów prawnie chronionych na terenie kraju w odniesieniu głównie do dużych ssaków. Projekt powstał w 2005 roku i jest nadal rozwijany. Korytarze ekologiczne stanowią obszary mało przekształcone przez człowieka, głównie lasy i doliny rzeczne, będące szlakami komunikacyjnymi dla zwierząt, a w większym przedziale czasowym – również dla roślin. W zależności od wielkości i długości, można mówić o korytarzach międzynarodowych i krajowych, regionalnych i lokalnych. Przez teren opracowania nie przebiega żaden regionalny korytarz ekologiczny, najbliższy to „Lasy Łowickie, Puszcza Bolimowska”, położony w odległości ok.12,5km na zachód od terenu opracowania.

Obszar objęty projektem planu położony jest w Bolimowsko – Radziejowickim z dolina środkowej Rawki Obszarze Chronionego Krajobrazu. W odległości ok. 550m w kierunku północno – wschodnim przebiega granica zespołu przyrodniczo – krajobrazowego Wydmy Międzyborowskie.

Najbliżej położony obszar Natura 2000 to Dąbrowa Radziejowicka usytuowana w odległości ok. 5km w kierunku południowo – wschodnim w gminie Radziejowice.

Bolimowsko – Radziejowicki z doliną środkowej Rawki Obszar Chronionego Krajobrazu o łącznej powierzchni 25 753 ha, został utworzony w 1997r. Obejmuje on tereny chronione ze względu na wyróżniający się krajobraz o zróżnicowanych ekosystemach, wartościowy ze względu na możliwość zaspokajania potrzeb związanych z turystyką i wypoczynkiem, a także pełnią funkcję korytarzy ekologicznych. Został utworzony dla ochrony cennych krajobrazowo dolin Pisi Gągoliny, Pisi Tuczej i Okrzeszy oraz cennych powierzchni leśnych.

Niewątpliwie najistotniejszym walorem przyrodniczo – krajobrazowym (obok pejzażu urbanistyczno – przyrodniczego i historyczno – kulturowego) jest charakter występowania wód płynących (rzeki, liczne strumyki, ruczaje oraz strefy źródliskowe), które przepływają przez obszar gminy. Większości tych cieków o urozmaiconej morfologii dolin, towarzyszą liczne smugi łąk oraz zagajniki liściaste. Stanowi to zasadniczą istotę podstawowych cech ochrony tego obszaru.

Rola jaką odgrywa ten system Obszaru Chronionego Krajobrazu w całym regionie, sprowadza się zasadniczo do ochrony unikalnych części zlewni: Rawki, Korabiewki, Pisi Gągoliny i Suchej Nidy, terenów dolinnych, kompleksów leśnych, licznych jazów młyńskich oraz rozlewisk, zapewniając utrzymanie wysokich walorów przyrodniczych i krajobrazowych.

Zespół przyrodniczo – krajobrazowy „Wydmy Międzyborowskie”

Obszar powstał na podstawie rozporządzenia nr 74 Wojewody Mazowieckiego z dnia 29 października 2008r. w sprawie zespołu przyrodniczo – krajobrazowego „Wydmy Międzyborowskie”. Leży w całości w gminie Jaktorów, we wsi Międzyborów, Jego powierzchnia wynosi 38,4566ha. Celem ochrony zespołu jest zachowanie fragmentów krajobrazu naturalnego i kulturowego, w szczególności pagórków wydmowych o nieregularnym kształcie stanowiących formy dominujące, zbiorowisk bagiennych u podnóża wydm ze stanowiskami rzadkich i chronionych roślin. Zakazy wprowadzone powyższym rozporządzeniem obejmują:

- niszczenia, uszkodzenia lub przekształcania obszaru;
- wykonywania prac ziemnych trwale zniekształcających rzeźbę terenu, z wyjątkiem prac związanych z zabezpieczeniem przeciwpowodziowym albo budową, odbudową, utrzymywaniem, remontem lub naprawą urządzeń wodnych;
- uszkodzenia i zanieczyszczenia gleby;
- dokonywania zmian stosunków wodnych, jeżeli zmiany te nie służą ochronie przyrody albo racjonalnej gospodarce rolnej, leśnej, wodnej lub rybackiej;
- likwidowania, zasypywania i przekształcania naturalnych zbiorników wodnych, starorzeczy oraz obszarów wodno-błotnych;
- wylewania gnojowicy, z wyjątkiem nawożenia użytkowanych gruntów rolnych;
- zmiany sposobu użytkowania ziemi;

- wydobywania do celów gospodarczych skał, w tym torfu, oraz skamieniałości, w tym kopalnych szczątków roślin i zwierząt, a także minerałów i bursztynu;
- umyślnego zabijania dziko występujących zwierząt, niszczenia nor, legowisk zwierzęcych oraz tarlisk i złożonej ikry, z wyjątkiem amatorskiego połowu ryb oraz wykonywania czynności związanych z racjonalną gospodarką rolną, leśną, rybacką i łowiecką; umieszczania tablic reklamowych.

Dąbrowa Radziejowicka (PLH 140003)

Ostoja o powierzchni 52,2ha obejmuje obszar rezerwatu, który ma na celu zachowanie dąbrowy świetlistej z chronionymi gatunkami roślin. Celem ochrony jest zachowanie fragmentów zbiorowiska świetlistej dąbrowy, oraz stanowisk lilii złotogłów i konwalii majowej. Luźny drzewostan stanowi dąb z domieszką brzozy i topoli osiki. Podszyt jest słabo wykształcony, co sprawia, że promienie słoneczne docierają i oświetlają dno lasu. W warstwie podszytu występują jarzab pospolity, gruszk dzika, głóg jednoszyjkowy i dwuszyjkowy, szakłak pospolity, berberys zwyczajny, tarnina pospolita. W warstwie runa leśnego rosną lilia złotogłów, konwalia majowa, pięciornik biały, miodunka wąskolistna, dzwonek brzoskwiniowy i biedrzyca mniejszy. Uroczysko Radziejowice znajduje się na północnych krańcach Wysoczyzny Rawskiej. Warstwa runa zielonego jest bujna i wielogatunkowa, pokrywa całą powierzchnię. Tworzą ją gatunki z różnych grup. Charakterystyczną i wyróżniającą dla świetlistej dąbrowy grupę gatunków stanowią rośliny światło i ciepłolubne. Ponad 90% obszaru zajmuje świetlista dąbrowa z chronionymi i zagrożonymi gatunkami roślin naczyniowych w runie. Jest to rodzaj siedliska z Załącznika I Dyrektywy Siedliskowej. Zachowała się tutaj naturalna, typowa dla dąbrowy świetlistej struktura. W miarę luźny drzewostan dębowy, skąpo rozwinięta warstwa podszycia, bardzo bujne wielogatunkowe runo zielne oraz pełna lista gatunków charakterystycznych i wyróżniających się dla tego zbiorowiska. Stwierdzono tu występowanie 190 gatunków roślin naczyniowych.

6.2. STAN JAKOŚCI ŚRODOWISKA ORAZ ISTNIEJĄCE PROBLEMY OCHRONY ŚRODOWISKA ISTOTNE Z PUNKTU WIDZENIA REALIZACJI PROJEKTOWANEGO DOKUMENTU

Degradacja powietrza

Źródła zanieczyszczeń powietrza możemy podzielić ze względu na pochodzenie na dwie grupy: pochodzenia naturalnego oraz antropogenicznego. Wśród zanieczyszczeń powietrza wyróżnia się m.in.: pyły, sadze, aerozole, gazy i pary, substancje aromatyczne (odory), a także różnego rodzaju energie (hałas, wibracje i promieniowanie elektromagnetyczne). O jakości powietrza decyduje wielkość i przestrzenny rozkład emisji ze wszystkich źródeł z uwzględnieniem przepływów transgranicznych i przemian fizykochemicznych zachodzących w atmosferze.

Szkodliwymi substancjami pochodzenia antropogenicznego najczęściej emitowanymi do powietrza są przede wszystkim: tlenek siarki, tlenek węgla, wielopierścieniowe węglowodory aromatyczne (WWA), bezo(a)piren, sadza, kadm oraz drobne pyły powstające w wyniku spalania węgla, oleju opałowego oraz materiałów pędnych. W/w substancje chemiczne mają wpływ nie tylko na jakość życia i zdrowie człowieka, ale również zaburzają prawidłowe funkcjonowanie ekosystemów.

Co roku Główny Inspektorat Ochrony Środowiska dokonuje oceny jakości powietrza. Jest prowadzona w odniesieniu do wszystkich substancji, dla których obowiązek taki wynika z rozporządzenia Ministra Klimatu i Środowiska z dnia 11 grudnia 2020 r. w sprawie dokonywania oceny poziomów substancji w powietrzu.

Są to równocześnie substancje, dla których w prawie krajowym (rozporządzenie Ministra Środowiska z dnia 24 sierpnia 2012 r. w sprawie poziomów niektórych substancji w powietrzu) i w dyrektywach UE (2008/50/WE i 2004/107/WE) określono normatywne stężenia w postaci poziomów dopuszczalnych/docelowych/celu długoterminowego w powietrzu, ze względu na ochronę zdrowia ludzi i ochronę roślin.

Lista zanieczyszczeń, jakie należy uwzględnić w ocenie dokonywanej pod kątem spełnienia kryteriów określonych w celu ochrony zdrowia ludzi, obejmuje 12 substancji:

- dwutlenek siarki SO₂,
- dwutlenek azotu NO₂,
- tlenek węgla CO,
- benzen C₆H₆,
- ozon O₃,
- pył zawieszony PM₁₀,
- pył zawieszony PM_{2,5},
- ołów Pb w PM₁₀,
- arsen As w PM₁₀,
- kadm Cd w PM₁₀,
- nikiel Ni w PM₁₀,
- benzo(a)piren B(a)P w PM₁₀. 9

W ocenach dokonywanych pod kątem spełnienia kryteriów odniesionych do ochrony roślin uwzględnia się 3 substancje:

- dwutlenek siarki SO₂,
- tlenki azotu NO_x,
- ozon O₃.

Zgodnie z art. 89 ustawy - Prawo ochrony środowiska, kryteriami oceny i klasyfikacji stref w rocznej ocenie jakości powietrza są:

- dopuszczalny poziom substancji w powietrzu (z uwzględnieniem dozwolonej liczby przypadków przekroczeń poziomu dopuszczalnego, określonej dla niektórych zanieczyszczeń),
- dopuszczalny poziom substancji w powietrzu powiększony o margines tolerancji (dozwolone przypadki przekroczeń poziomu dopuszczalnego odnoszą się także do jego wartości powiększonej o margines tolerancji)¹,
- poziom docelowy substancji w powietrzu (z uwzględnieniem dozwolonej liczby przypadków przekroczeń, określonej w odniesieniu do ozonu),
- poziom celu długoterminowego (dla ozonu).

Zgodnie z definicjami zawartymi w dyrektywie 2008/50/WE:

Poziom dopuszczalny oznacza poziom substancji w powietrzu ustalony na podstawie wiedzy naukowej, w celu unikania, zapobiegania lub ograniczania szkodliwego oddziaływania na zdrowie ludzkie lub środowisko jako całość, który powinien być osiągnięty w określonym terminie i po tym terminie nie powinien być przekraczany.

Poziom docelowy oznacza poziom substancji w powietrzu ustalony w celu unikania, zapobiegania lub ograniczania szkodliwego oddziaływania na zdrowie ludzkie lub środowisko jako całość, który ma być osiągnięty tam gdzie to możliwe w określonym czasie.

Poziom celu długoterminowego oznacza poziom substancji w powietrzu, który należy osiągnąć w dłuższej perspektywie - z wyjątkiem przypadków, gdy nie jest to możliwe w drodze zastosowania proporcjonalnych środków - w celu zapewnienia skutecznej ochrony zdrowia ludzkiego i środowiska.

Zgodnie z rozporządzeniem Ministra Klimatu i Środowiska z dnia 11 grudnia 2020 r. w sprawie dokonywania oceny poziomów substancji w powietrzu, oceny ze względu na ochronę zdrowia ludzi w zakresie: dwutlenku siarki SO₂, dwutlenku azotu NO₂, tlenku węgla CO, benzenu C₆H₆, ozonu O₃, pyłu zawieszonego PM₁₀, pyłu zawieszonego PM_{2,5} oraz zawartości ołowiu Pb, arsenu As, kadmu Cd, niklu Ni i benzo(a)pirenu B(a)P w pyłe PM₁₀ dokonuje się w strefach na terenie całego kraju, z wyłączeniem:

- terenów zamkniętych lub instalacji przemysłowych,
- miejsc niezamieszkałych, do których obowiązuje zakaz wstępu,
- jezdni dróg i pasów dzielących drogi, z wyjątkiem sytuacji, w której piesi mają dostęp do pasa dzielącego drogę.

Oceny jakości powietrza wykonywane są w odniesieniu do obszaru strefy. Zgodnie z art. 87 ustawy - Prawo ochrony środowiska obecnie dla wszystkich zanieczyszczeń uwzględnianych w ocenach jakości powietrza strefę stanowią:

- aglomeracja o liczbie mieszkańców powyżej 250 tysięcy,
- miasto (nie będące aglomeracją) o liczbie mieszkańców powyżej 100 tysięcy,
- pozostały obszar województwa, nie wchodzący w skład aglomeracji i miast powyżej 100 tys. mieszkańców.

Liczba stref w województwie mazowieckim wynosi 4, wśród których jest jedna aglomeracja warszawska, dwa miasta o liczbie mieszkańców powyżej 100 tysięcy (nie będące aglomeracjami): Płock i Radom oraz jedna strefa obejmująca pozostały obszar województwa - strefa mazowiecka.

Oceny jakości powietrza pod kątem ochrony zdrowia ludzi w województwie mazowieckim prowadzone są w 4 strefach. W ocenie pod kątem ochrony roślin uwzględnia się tylko strefę mazowiecką. Obszar planu znajduje się w strefie mazowieckiej.

W 2023 roku WIOŚ Warszawa wykonał roczną ocenę jakości powietrza dla województwa mazowieckiego.

Tab. 2 Wynikowe klasy stref dla poszczególnych zanieczyszczeń, uzyskane w ocenie rocznej dokonanej z uwzględnieniem kryteriów ustanowionych w celu ochrony zdrowia.

Lp.	Nazwa strefy	Symbol klasy wynikowej dla poszczególnych zanieczyszczeń dla obszaru całej strefy											
		SO ₂	NO ₂	PM10	Pb	C ₆ H ₆	CO	O ₃	As	Cd	Ni	BaP	PM2,5
1.	mazowiecka	A	A	A	A	A	A	A	A	A	A	A	A

źródło: WIOŚ Warszawa.

Tab. 3 Wynikowe klasy stref dla poszczególnych zanieczyszczeń uzyskane w ocenie rocznej dokonanej z uwzględnieniem kryteriów ustanowionych w celu ochrony roślin.

LP	Nazwa strefy	Symbol klasy wynikowej dla poszczególnych zanieczyszczeń dla obszaru całej strefy		
		SO ₂	NO _x	O ₃
1.	mazowiecka	A	A	A

(źródło: WIOŚ Warszawa)

Pomimo, że na terenie gminy brak jest znaczących, jednostkowych źródeł emisji zanieczyszczeń do powietrza, to stan czystości atmosfery nie jest idealny, na co składa się przede wszystkim napływ zanieczyszczeń z sąsiednich rejonów (Żyrardowa, Grodziska Mazowieckiego, aglomeracji warszawskiej) jak i oddziaływanie lokalnych źródeł emisji (tzw. niskiej emisji). Wśród lokalnych źródeł zanieczyszczenia, największy wpływ na pogorszenie jakości powietrza mają:

- transport samochodowy (głównie w ciągu drogi wojewódzkiej nr 719),
- emisja z pieców węglowych w indywidualnej zabudowie mieszkaniowej,
- nielegalne spalanie odpadów (w piecach domowych),
- stan nawierzchni części dróg gminnych (drogi gruntowe powodujące pylenie),
- prowadzona jeszcze na części terenu gminy produkcja rolna, która w niektórych okresach (wiosna, jesień) zwiększa stopień zapylenia powietrza,
- okresowe zanieczyszczenie powietrza związane z lokalnym, sezonowym wypalaniem liści na terenie niektórych nieruchomości.

Na analizowanym terenie największy wpływ na jakość powietrza ma duży ruch kołowy na drodze wojewódzkiej nr 719. W przeważającej części zabudowania mieszkalne podłączone są do sieci gazu ziemnego. Nie występuje więc problem niskiej emisji, która ma miejsce w sezonie grzewczym w przypadku, gdy źródłem ciepła są piece opalane węglem.

Degradacja środowiska gruntowo – wodnego oraz gleb

Na potencjał gleb w Gminie Jaktorów wpływa ich jakość. Gleby dobrej jakości oznaczają nie tylko zdrowe i wysokie plony, ale także warunkują prawidłowy rozwój człowieka. Jakość gleb ma wpływ na rozmieszczenie upraw rolniczych, ale zależy ona również od odpowiedniej wilgotności, nawożenia mineralno – organicznego, warunków termicznych oraz opadów atmosferycznych. O odczynie pH decyduje poziom stężenia jonów wodorowych w glebie. Do źródeł zakwaszenia gleb zalicza się m.in.:

- procesy geologiczne,
- procesy glebotwórcze,
- wymywanie jonów zasadowych,
- pobieranie wapnia przez rośliny,
- niewłaściwy dobór nawozów,
- kwaśne deszcze.

Na terenie Gminy Jaktorów dominują gleby o charakterze bardzo kwaśnym oraz kwaśnym. Jedynie w północno – wschodniej części gminy w okolicy miejscowości Chyliczki występują gleby o odczynie lekko kwaśnym. Kwaśny odczyn pH wpływa niekorzystnie na pobieranie składników pokarmowych przez rośliny z gleby. W wyniku zakwaszenia gleb, proces pobierania przez rośliny składników pokarmowych, w istotny sposób jest utrudniony. Ponadto, dochodzi wówczas do aktywacji związków toksycznych, czego efektem jest wzrost pobierania metali ciężkich przez rośliny. W efekcie, zjawiska te prowadzą do zmniejszenia ilości plonów i pogorszenia jakości uzyskanych produktów.

Dla większości gleb w obszarze gminy zidentyfikowano potrzebę, a nawet konieczność wapnowania. Zawartość próchnicy w glebie dla większości obszaru nie przekracza 3%. Zgodnie z mapą glebowo-rolniczą gleby w obszarze Gminy Jaktorów nie są zanieczyszczone metalami ciężkimi – zawartość metali jest naturalna.

Na analizowanym obszarze zawartość próchnicy w glebie wynosi od 2% do 3%, odczyn – bardzo kwaśny.

Do głównych źródeł zanieczyszczeń środowiska gruntowo – wodnego oraz gleb należą:

- nieszczelne zbiorniki bezodpływowe,
- odprowadzanie bezpośrednio do gruntu wód opadowych i roztopowych,
- stosowanie nawozów sztucznych w rolnictwie,
- rolnicze wykorzystywanie gnojowicy,
- zanieczyszczenia komunikacyjne,
- rozwój zabudowy.

Naturalna odporność gleb na chemiczne czynniki niszczące związana jest ściśle z typem gleb. Gleby posiadają tzw. właściwości buforowe czyli zdolność do przeciwstawiania się zmianie odczynu, a tym samym posiadają odporność na antropogeniczne czynniki. Głównym czynnikiem odpowiadającym za zdolności buforów badanych gleb jest zawartość materii organicznej i węglanów. Najmniejszą odporność na tego typu zagrożenia wykazują gleby luźne i słabo gliniaste, ubogie w składniki pokarmowe, a więc głównie gleby bielcowe. Gleby brunatne, zasobne w składniki pokarmowe i wodę, są odporne na zagrożenia chemiczne.

Działania antropogeniczne powodują przechodzenie związków biogenych i innych zanieczyszczeń bezpośrednio do gleby, wód podziemnych i powierzchniowych. Do zwiększenia degradacji przyczyniają się także rzeźba terenu oraz warunki atmosferyczne. Jednym z głównych czynników zmian w strukturze chemicznej gleb jest rolnicze użytkowanie, które może powodować nadmierne przechodzenie składników pokarmowych, takich jak azot, fosfor, potas i magnez do gleby, a tym samym dalej do wód powierzchniowych i podziemnych powodując eutrofizację. Niewłaściwe używanie nawozów naturalnych i mineralnych może spowodować poważne straty w środowisku. W przypadku rolnictwa erozja i degradacja gleb najczęściej powiązana jest z niewłaściwym nawożeniem mineralnym i organicznym, nieprawidłową uprawą, likwidacją zadrzewień śródpolnych. Teren gminy zagrożony jest erozją gruntów i są to przede wszystkim zagrożenia wynikające z erozji wietrznej.

Dla gleb Gminy Jaktorów problemem są również zanieczyszczenia pyłowe, których źródłem jest głównie rozwijający się transport drogowy. Z komunikacją samochodową związane są takie zanieczyszczenia jak: substancje ropopochodne, metale ciężkie, związki azotu, węglowodory i inne, takie jak sól stosowana w czasie zimy, detergenty, itp. Zanieczyszczenia te występują w pasach przyległych do dróg powodując lokalne zanieczyszczenia gruntu, a w przypadku gruntów podatnych na infiltrację, również środowiska wodnego. Zanieczyszczenia mogą spływać z powierzchni dróg do rowów i dalej do rzek.

W granicach planu, jak również w najbliższym otoczeniu nie są zlokalizowane obiekty, które powodują skażenie środowiska gruntowo – wodnego. Nie odbywa się tutaj działalność rolnicza, a w większości dróg przebiega sieć kanalizacji sanitarnej, do której przeważająca część budynków jest podłączona. Jednakże z uwagi na duży ruch kołowy na drodze wojewódzkiej dochodzi do skażenia środowiska gruntowo – wodnego substancjami ropopochodnymi oraz w okresie zimowym – solą czyli chlorkiem sodu.

Jakość wód powierzchniowych

Ocenę stanu wód powierzchniowych wykonuje się w odniesieniu do jednolitych części wód na podstawie wyników państwowego monitoringu środowiska (PMS). Stan JCWP ocenia się uwzględniając wyniki klasyfikacji stanu/potencjału ekologicznego i stanu chemicznego. Stan ekologiczny określa się dla wód typu naturalnego, potencjał ekologiczny dla wód uznanych jako sztuczne lub silnie zmienione. Na ocenę stanu/potencjału ekologicznego JCWP składają się elementy biologiczne, wspierające ich ocenę wskaźniki fizykochemiczne wraz z grupą substancji specyficznych i hydromorfologiczne. Klasyfikuje się je na podstawie kryteriów wyrażonych jako wartości graniczne wskaźników jakości wód, z uwzględnieniem typów wód powierzchniowych. Stan ekologiczny JCWP klasyfikuje się przez przypisanie jej jednej z pięciu klas jakości. Potencjał ekologiczny klasyfikuje się poprzez przypisanie JCWP czterech klas jakości (klasy I i II tworzą wspólnie potencjał dobry i powyżej dobrego). Kolejnym osobnym elementem oceny JCWP jest stan chemiczny, klasyfikowany na podstawie wyników badań obecności substancji priorytetowych i innych zanieczyszczeń. Środowiskowe normy jakości dla substancji priorytetowych i innych zanieczyszczeń nie uwzględniają typologii wód. Są to stężenia pojedynczego wskaźnika lub grupy wskaźników w wodzie, osadach wodnych lub w organizmach wodnych, które nie powinny być przekroczone z uwagi na ochronę środowiska i zdrowia ludzi.

Obszar opracowania położony jest w jednolitej części wód – Głęboka Struga (kod JCWP RW2000102727649) która została objęta monitoringiem. Punkt kontrolny znajdował się na moście w m. Drybus w gm. Baranów. W poniższej tabeli przedstawiono wybrane wskaźniki, które podlegały badaniu.

Tab. 4

Nazwa JCWP	Klasa elementów biologicznych	Klasa elementów hydromorficznych	Klasa elementów fizykochemicznych	Stan/potencjał ekologiczny	Ocena stanu JCWP
Głęboka Struga	Stan/ potencjał umiarkowany	-	Poniżej stanu/potencjału dobrego	Stan/ potencjał umiarkowany	Zły stan wód

Jakość wód podziemnych

Kluczowym elementem wdrażania polityki wodnej w kraju jest ciągły monitoring, analiza i ocena stanu wód podziemnych przez kraje członkowskie w celu ochrony i sukcesywnej poprawy zasobów wodnych Polski i Europy. W celu spełnienia powyższych wymogów dotyczących oceny stanu jakości wód podziemnych, Ramowa Dyrektywa Wodna nałożyła na Państwa Członkowskie obowiązek prowadzenia monitoringu stanu chemicznego wód podziemnych, którego szczegółowy cel, zakres oraz częstotliwość określa rozporządzenie Ministra Infrastruktury z dnia 27 sierpnia 2021 r. w sprawie form i sposobu prowadzenia monitoringu jednolitych części wód powierzchniowych i jednolitych części wód podziemnych (Dz. U. 2021 poz. 1576). Zgodnie z tym rozporządzeniem wyróżnia się dwa rodzaje monitoringu stanu chemicznego wód podziemnych, tj. monitoring diagnostyczny i operacyjny. Różnica pomiędzy poszczególnymi rodzajami monitoringu wynika z różnicy celów dla nich określonych, a mianowicie:

- Monitoring diagnostyczny jednolitych części wód podziemnych prowadzony jest w celu uzupełnienia i sprawdzenia procedury oceny wpływu oddziaływań wynikających z warunków naturalnych i oddziaływań antropogenicznych, a także oceny znaczących i utrzymujących się trendów wzrostu stężeń zanieczyszczeń wynikających z warunków naturalnych i oddziaływań antropogenicznych. Monitoring diagnostyczny stanu chemicznego jednolitych części wód podziemnych prowadzi się przynajmniej raz w ciągu 6-letniego cyklu aktualizacji planu gospodarowania wodami na obszarze dorzecza. Służy on ogólnej ocenie stanu jakości wód na terytorium kraju. Ostatni monitoring diagnostyczny wykonano w 2019 r.
- Monitoring operacyjny jednolitych części wód podziemnych prowadzony jest w celu oceny stanu chemicznego jednolitych części wód podziemnych uznanych za zagrożone niespełnieniem określonych dla nich celów środowiskowych, a także stwierdzenia występowania znaczących i utrzymujących się trendów wzrostu stężenia zanieczyszczeń spowodowanych oddziaływaniami antropogenicznymi. Zgodnie z zapisami RMG MiŻŚ w sprawie form i sposobu prowadzenia monitoringu jednolitych części wód powierzchniowych i podziemnych prowadzi się przynajmniej raz w roku, z wyłączeniem roku, w którym jest prowadzony monitoring diagnostyczny stanu chemicznego jednolitych części wód podziemnych. Ostatni monitoring operacyjny miał miejsce w 2021r.

W 2021 roku Państwowy Instytut Geologiczny – Państwowy Instytut Badawczy, na zlecenie Głównego Inspektoratu Ochrony Środowiska, w ramach Państwowego Monitoringu Środowiska, przeprowadził monitoring operacyjny stanu chemicznego wybranych jednolitych części wód podziemnych. Próbkę wód podziemnych pobrano w 380 punktach pomiarowych. Niestety nie obejmował JCWPd nr 65, w granicach której znajduje się Gmina Jaktorów.

Wyniki oznaczeń terenowych i laboratoryjnych poddano analizie i wyznaczono klasy jakości wód podziemnych w punktach pomiarowych. Zgodnie z Rozporządzeniem Ministra Infrastruktury z dnia 27 sierpnia 2021 w sprawie kryteriów i sposobu oceny stanu jednolitych części wód podziemnych (Dz. U. 2021 poz. 1576) klasyfikacja elementów fizykochemicznych stanu wód podziemnych obejmuje pięć następujących klas jakości wód podziemnych:

- I klasa – wody bardzo dobrej jakości,
- II klasa – wody dobrej jakości,
- III klasa – wody zadowalającej jakości,
- IV klasa – wody niezadowalającej jakości,
- V klasa – wody złej jakości.

Ostatni monitoring diagnostyczny miał miejsce w 2019r. Żaden z punktów kontrolnych nie znajdował się w pow. grodziskim. Na jego podstawie określono stan wód podziemnych JCWPd nr 65 – chemiczny jako dobry, ilościowy – dobry.

Tab.5 Wyniki pomiarów w ramach monitoringu diagnostycznego przeprowadzonego w 2019r. dla JCWPd nr 65.

Numer punktu pomiarowego wg MONBADA	Gmina	Miejscowość	Stratygrafia	Głębokość do stropu warstwy wodonośnej [m p.p.t.]	Przedział ujętej warstwy wodonośnej [m p.p.t.]	Zwierciadło wody	Rodzaj punktu pomiarowego	Klasa jakości 2019 końcowa
93	Konstancin-Jeziorna (gm. miejsko-wiejska)	Konstancin - Jeziorna	Q	5,25	18,00-30,00	swobodne	st. wiercona	II
275	Warszawa (gm. miejska)	Warszawa	Q	26,20	30,70-38,70	napięte	st. wiercona	III
716	Brwinów (gm. miejsko-wiejska)	Brwinów	PgOI	212,00	214,00-229,00	napięte	st. wiercona	III
717	Brwinów (gm. miejsko-wiejska)	Brwinów	Q	0,50	66,80-82,00	swobodne	st. wiercona	II
720	Warszawa (gm. miejska)	Warszawa	Q	75,50	81,40-91,50	napięte	st. wiercona	III
721	Warszawa (gm. miejska)	Warszawa	NgM	172,50	173,80-184,96	napięte	st. wiercona	III
881	Brwinów (gm. miejsko-wiejska)	Brwinów	Q	0,60	13,30-14,30	swobodne	piezometr	III
965	Warszawa (gm. miejska)	Warszawa	PgOI	243,00	242,70-254,80	napięte	st. wiercona	II
1081	Brwinów (gm. miejsko-wiejska)	Brwinów	NgM	156,50	165,40-175,00	napięte	st. wiercona	II

1204	Chynów (gm. wiejska)	Kukały	Q	2,30	6,00-7,00	swobodne	piezometr	III
1712	Piaseczno (gm. miejsko-wiejska)	Zalesie Dolne	Q	19,20	22,90-30,50	napięte	st. wiercona	II
1957	Chynów (gm. wiejska)	Kukały	Pg+Ng	39,00	40,10-45,80	napięte	st. wiercona	III

(Źródło: opracowano na podstawie danych Inspekcji Ochrony Środowiska uzyskanych w ramach Państwowego Monitoringu Środowiska)

Podstawowym źródłem zanieczyszczenia, zarówno wód powierzchniowych, jak i podziemnych są zanieczyszczenia pochodzenia antropogenicznego, czyli będące wynikiem działalności człowieka. Umownie można je podzielić pod względem zasięgu występowania na obszarowe, liniowe i punktowe. Zanieczyszczenia obszarowe są to trafiające ze spływami wód opadowych i roztopowych do cieków powierzchniowych:

- nawozy mineralne
- nawozy organiczne,
- środki ochrony roślin,
- ścieki bytowe z terenów nieskanalizowanych.

Zanieczyszczenia te mają znaczny wpływ na stan czystości wód powierzchniowych, lecz są trudne do oszacowania i kontrolowania. Problem zanieczyszczeń obszarowych jest widoczny szczególnie tam, gdzie rzeki przepływają przez tereny wiejskie o niskim stopniu skanalizowania. Zanieczyszczenia liniowe stanowią:

- zanieczyszczone chemicznie i bakteriologicznie rzeki,
- drogi o intensywnym ruchu samochodowym – potencjalne zagrożenie infiltracji do wód podziemnych poprzez wody opadowe takich substancji jak: substancje ropopochodne, gazowe produkty spalin (głównie związki azotu, siarki, ołowiu i rtęci), innych substancji nieorganicznych m.in. soli rozmrzających, środków przeciwkorozyjnych.

Zanieczyszczenia liniowe stanowią na terenie gminy istotne znaczenie – stan wód powierzchniowych rzek Pisia Tuczna i Głęboka Struga oceniono jako zły.

Przez teren gminy przebiega droga o intensywnym ruchu samochodowym – droga wojewódzka nr 719. Zanieczyszczenia punktowe to głównie ścieki komunalne i przemysłowe. Teren gminy Jaktorów jest częściowo skanalizowany – należy do aglomeracji Żyrardów. Część mieszkańców korzysta ze zbiorników bezodpływowych lub przydomowych oczyszczalni ścieków. Problemem jest brak pełnej naturalnej izolacji najwyższego czwartorzędowego poziomu wodonośnego i narażenie na zanieczyszczenie wód z uwagi na przenikanie zanieczyszczeń z nieszczelnych zbiorników na nieczystości płynne (głównie zanieczyszczenia bakteriologiczne oraz związkami biogennymi (azot, fosfor).

Źródła hałasu

Zanieczyszczenia środowiska spowodowane hałasem i wibracjami określa się jako klimat akustyczny. Rozumiany jest on jako wynik różnych grup hałasu i wibracji. Hałasem w środowisku nazywa się niepożądane, nieprzyjemne, dokuczliwe lub szkodliwe dźwięki, powstałe w wyniku działalności człowieka na wolnym powietrzu. W przypadku wibracji drgania przenoszone są przez ciała stałe. Na podstawie ustawy Prawo ochrony środowiska (tj. Dz. U. 2020r. poz. 1219 z późn. zm.), hałasem określa się dźwięki o częstotliwości od 16

do 16 000 Hz. W zależności od rodzaju źródeł wytwarzających hałas rozróżnia się następujące rodzaje hałasu środowiskowego:

- hałas komunikacyjny – pochodzący od środków transportu drogowego, szynowego, lotniczego, itp.
- hałas przemysłowy – pochodzący z instalacji przemysłowych, sieci i urządzeń energetycznych, zakładów wytwórczych, rzemieślniczych i gastronomiczno-rozrywkowych.

Hałas komunikacyjny jest jednym z najpopularniejszych źródeł hałasu, który występuje zwykle wzdłuż ciągów ulic. Na ekspozycję często narażone są budynki między innymi obiekty mieszkalne, kulturalne, parki, tereny wypoczynkowe poza miastem oraz inne obiekty związane z przebywaniem ludzi. Główną przyczyną narażenia ludności na hałas komunikacyjny jest stale wzrastająca liczba pojazdów pojawiających się na naszych drogach oraz rodzaj nawierzchni i kategoria dróg po jakiej poruszają się pojazdy. Czynnikiem wpływającym na poziom hałasu komunikacyjnego są natężenie i płynność ruchu, procentowy udział pojazdów ciężarowych w strumieniu pojazdów, prędkość strumienia pojazdów, położenie drogi oraz rodzaj nawierzchni, ukształtowanie terenu, przez który przebiega trasa komunikacyjna, charakter obudowy trasy i rodzaj sąsiadującej z trasą zabudowy. Znaczące oddziaływanie w zakresie uciążliwości dla otoczenia należy przypisać również linii kolejowej. Hałas kolejowy powstaje podczas ruszania, jazdy i zatrzymywania się pociągu. Podstawowy wpływ na emisję do środowiska hałasu powodowanego przez ruch kolejowy mają: jakość taboru oraz rodzaj i stan infrastruktury. Obecnie eksploatowany w Polsce tabor jest w znacznym stopniu przestarzały i zużyty. Dla terenów, na których stwierdzono przekroczenie poziomów dopuszczalnych opracowuje się programy ochrony środowiska przed hałasem mające na celu dostosowanie poziomów hałasu do obowiązujących norm. Hałas przemysłowy ma zwykle charakter lokalny, a zasięg jego oddziaływania jest ograniczony do najbliższego otoczenia zakładu.

Ochrona przed hałasem polega na zapewnieniu jak najlepszego stanu akustycznego środowiska, w szczególności przez utrzymywanie poziomu hałasu poniżej dopuszczalnego lub co najmniej na tym poziomie oraz zmniejszanie poziomu hałasu co najmniej do dopuszczalnego, gdy nie jest on dotrzymany.

Zgodnie z art. 113 ust. 1 ustawy Prawo ochrony środowiska terenami chronionymi akustycznie są następujące rodzaje terenów faktycznie zagospodarowanych:

- pod zabudowę mieszkaniową,
- pod szpitale i domy pomocy społecznej,
- pod budynki związane ze stałym lub czasowym pobytem dzieci i młodzieży,
- na cele uzdrowiskowe,
- na cele rekreacyjno-wypoczynkowe,
- pod zabudowę mieszkaniowo-usługową.

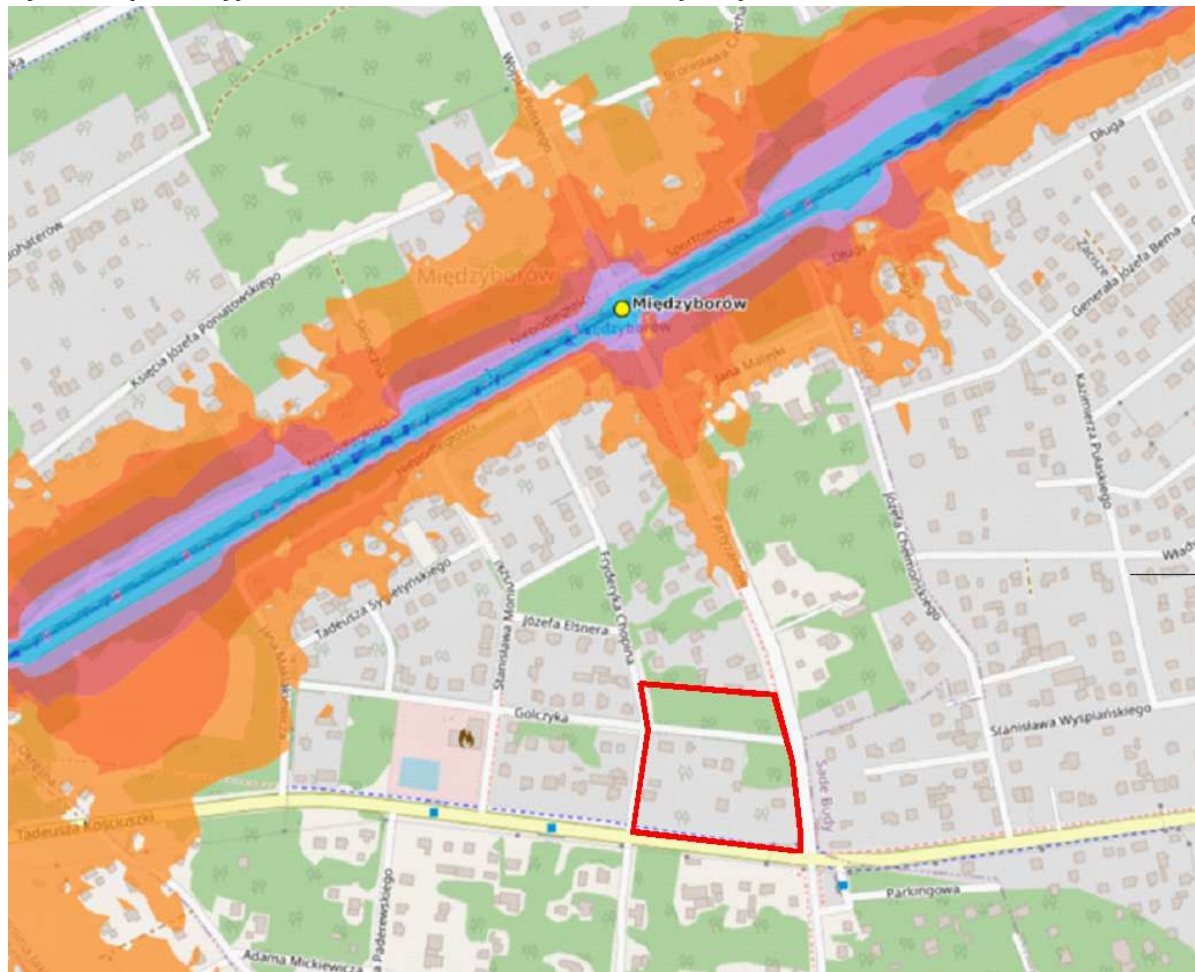
Dla zabudowy mieszkaniowej jednorodzinnej, zabudowy związanej ze stałym lub czasowym pobytem dzieci i młodzieży, domów opieki społecznej oraz szpitali w miastach wynosi on odpowiednio: w porze dnia – 61dB , nocy – 56 dB. Natomiast dla zabudowy mieszkaniowej wielorodzinnej, zamieszkania zbiorowego, zabudowy zagrodowej, mieszkaniowo – usługowej oraz terenów rekreacyjno – wypoczynkowych: w porze dnia – 65dB, nocy – 56 dB. Są to normy wyrażone wskaźnikami – L_{AeqD} i L_{AeqN} . W celu prowadzenia długookresowej polityki w zakresie ochrony przed hałasem rozporządzenie wskazuje normy dla wskaźników długookresowych - L_{DWN} i L_N . Wskaźnik L_{DWN} określa długookresowy średni

poziom dźwięku A wyrażony w decybelach (dB), wyznaczony w ciągu wszystkich dób w roku, z uwzględnieniem pory dnia (rozumianej jako przedział czasu od godz. 6.00 do godz. 18.00), pory wieczoru (rozumianej jako przedział czasu od godz. 18.00 do godz. 22.00) oraz pory nocy (rozumianej jako przedział czasu od godz. 22.00 do godz. 6.00). Natomiast L_N - długookresowy średni poziom dźwięku A wyrażony w decybelach (dB), wyznaczony w ciągu wszystkich pór nocy w roku (rozumianych jako przedział czasu od godz. 22.00 do godz. 6.00). Dla zabudowy mieszkaniowej jednorodzinnej, zabudowy związanej ze stałym lub czasowym pobytem dzieci i młodzieży, domów opieki społecznej oraz szpitali w miastach wynosi: max. 64 dB (L_{DWN}), max 59 (L_N). Dla zabudowy mieszkaniowej wielorodzinnej, zamieszkania zbiorowego, zabudowy zagrodowej, mieszkaniowo – usługowej oraz terenów rekreacyjno – wypoczynkowych: max. 68 dB (L_{DWN}), max 59 (L_N).

Głównym źródłem hałasu na terenie Gminy Jaktorów jest ruch drogowy. Poprawa stanu technicznego dróg oraz prace modernizacyjne ograniczą wpływ hałasu komunikacyjnego na środowisko.

Projekt planu obejmuje fragment miejscowości położony bezpośrednio przy skrzyżowaniu drogi gminnej, klasy lokalnej (ul. Partyzantów) oraz drogi wojewódzkiej nr 719 (ul. Kościuszki), a także w odległości ok. 300m na północ od linii kolejowej nr 1 relacji Warszawa Zach. – Katowice. Zgodnie z mapą akustyczną opracowaną dla linii kolejowej relacji Warszawa Zach. – Katowice dostępną na stronie <https://mapa.plk-sa.pl> obszar opracowania leży poza strefą, w której dochodzi do przekroczenia norm hałasowych od w/w linii. Natomiast z uwagi na intensywny ruch kołowy na obu drogach tj. ul. Kościuszki i Partyzantów dochodzi do przekroczeń hałasowych. Ponieważ na obu drogach nie są prowadzone badania akustyczne, nie jest znany poziom przekroczeń i ich zasięg. W związku z powyższym projekt planu ustala w przypadku lokalizacji nowej zabudowy nakaz stosowania rozwiązań technicznych zapewniających właściwe warunki akustyczne w budynkach i na działkach sąsiednich, zgodnie z przepisami odrębnymi z zakresu ochrony środowiska.

Ryc.7. Mapa imisyjna dla wskaźnika L_{DWN} od linii kolejowej.

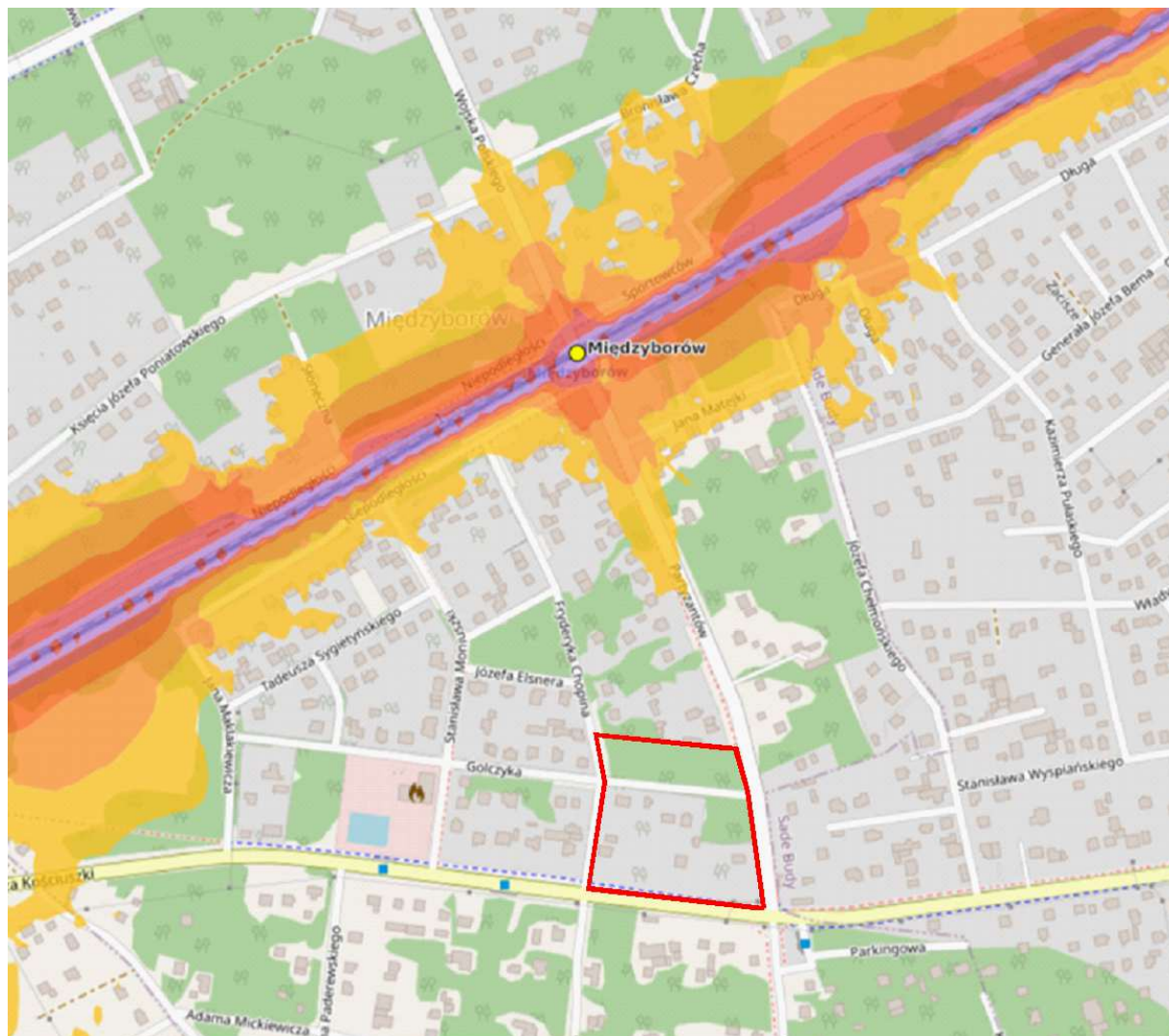


Źródło: <https://mapa.plk-sa.pl>.

Mapa imisyjna (L_{DWN}) 2022

- 55,0 - 59,9 dB
- 60,0 - 64,9 dB
- 65,0 - 69,9 dB
- 70,0 - 74,9 dB
- 75,0 - 79,9 dB
- ≥ 80 dB

Ryc.8 Mapa imisyjna dla wskaźnika L_N od linii kolejowej.



Źródło: <https://mapa.plk-sa.pl>.

Mapa imisyjna (L_N) 2022

- 50,0 - 54,9 dB
- 55,0 - 59,9 dB
- 60,0 - 64,9 dB
- 65,0 - 69,9 dB
- 70,0 - 74,9 dB
- ≥ 75 dB

Oddziaływania elektromagnetyczne

Promieniowanie elektromagnetyczne jest zjawiskiem powszechnie występującym w środowisku naturalnym. W najprostszy sposób promieniowanie można opisać jako wzajemne oddziaływanie pola elektrycznego i magnetycznego spowodowane ruchem ładunku elektrycznego w przestrzeni. Oddziaływanie to powoduje powstanie fali elektromagnetycznej, która rozchodzi się od drgającego ładunku. Promieniowanie elektromagnetyczne ma dwoisty charakter, ponieważ możemy traktować go zarówno jako falę elektromagnetyczną lub jako strumień małych porcji energii (kwantów) zwanych fotonami. W zależności od częstotliwości promieniowanie może mieć właściwości jonizujące lub niejonizujące i może pochodzić od źródeł naturalnych (procesy i zjawiska występujące w kosmosie i na Ziemi) oraz sztucznych (wszelkie urządzenia zasilane energią elektryczną).

Do głównych źródeł antropogenicznych promieniowania elektromagnetycznego niejonizującego zalicza się: urządzenia i sieci energetyczne, urządzenia radiokomunikacyjne (np. stacje radiowe i telewizyjne, stacje bazowe telefonii komórkowej, radiotelefony, CB-radio), radiolokacyjne i radionawigacyjne oraz urządzenia elektryczne wykorzystywane w zakładach pracy i w gospodarstwach domowych. Największe oddziaływanie, mogące powodować przekroczenia poziomów dopuszczalnych, występuje od napowietrznych linii elektroenergetycznych wysokiego napięcia powyżej 110 kV.

Przy skrzyżowaniu ul. Partyzantów i Kościuszki zlokalizowana jest stacja transformatorowa oraz w prawym narożniku działki o nr ew. 366/2 przebiega linia 15kV, które są źródłem promieniowania elektromagnetycznego.

Poważne awarie

Zgodnie z definicją zawartą w art. 3 pkt 23 ustawy Prawo ochrony środowiska pod pojęciem poważnej awarii rozumie się zdarzenie, w szczególności emisję, pożar lub eksplozję, powstałe w trakcie procesu przemysłowego, magazynowania lub transportu, w których występuje jedna lub więcej niebezpiecznych substancji, prowadzące do natychmiastowego powstania zagrożenia życia lub zdrowia ludzi lub środowiska lub powstania takiego zagrożenia z opóźnieniem. Z kolei przez poważną awarię przemysłową rozumie się poważną awarię w zakładzie (art. 3 pkt 24 ustawy Prawo ochrony środowiska).

Na terenie Gminy Jaktorów nie znajdują się zakłady o dużym ryzyku wystąpienia poważnej awarii (ZDR), ani zakłady o zwiększonym ryzyku wystąpienia poważnej awarii (ZZR). Potencjalne zagrożenie dla środowiska stwarzają stacje paliw funkcjonujące w systemie otwartym lub na potrzeby własne zakładu. Eksploatacja stacji może powodować zagrożenie dla środowiska w przypadku rozszczelnienia się zbiornika lub instalacji paliwowej oraz podczas rozładunków paliw z cystern samochodowych do zbiorników magazynowych.

Potencjalnym źródłem zagrożenia na terenie gminy mogą być wypadki drogowe środków transportu, głównie tych przewożących materiały niebezpieczne. Szczególnie groźne są awarie w rejonach przepraw mostowych bądź w pobliżach rzek lub innych wód, ponieważ grożą one bezpośrednim skażeniem wód płynących.

Przez miejscowość Międzyborów przebiega szlak drogowy klasy głównej oraz kolejowy. Potencjalnym źródłem zagrożenia wystąpieniem poważnych awarii w sąsiedztwie planu mogą być wypadki kolejowe lub drogowe środków transportu przewożących materiały niebezpieczne.

7. PROGNOZA POTENCJALNYCH ZMIAN STANU ŚRODOWISKA W PRZYPADKU BRAKU REALIZACJI PROJEKTOWANEGO DOKUMENTU

Obszar planu stanowi fragment osiedla zabudowy mieszkaniowej jednorodzinnej, wokół których porastają stare zadrzewienia sosny w wieku ok 110 i 120 lat. Jedną z działek tj. 362/1 jest niezabudowana opisana w ewidencji gruntów jako użytek leśny, jednakże pozbawiona drzewostanu. Od ul. Chopina do jej połowy widoczne są nowe nasadzenia sosny. Miejscowość Międzyborów z uwagi na lokalizację i sąsiedztwo (bliskość stacji kolejowej oraz miasta Żyrardowa) podlega presji urbanizacyjnej. W związku z powyższym środowisko przyrodnicze zostało przekształcone i dawno utraciło naturalny charakter. Należy dodać, iż w granicach opracowania nie obowiązuje plan miejscowy. W związku z powyższym lokalizacja inwestycji może odbywać się jedynie na podstawie decyzji o warunkach zabudowy oraz o ustaleniu lokalizacji celu publicznego, których wydanie jest możliwe przy spełnieniu określonych warunków zawartych w ustawie z dnia 27 marca 2003 r. „o planowaniu i zagospodarowaniu przestrzennym”. W przypadku braku realizacji projektowanego dokumentu zostanie zachowane istniejące zagospodarowanie i użytkowanie terenu.

8. PRZEWIDYWANE ZNACZĄCE ODDZIAŁYWANIA NA ŚRODOWISKO, W TYM ODDZIAŁYWANIA BEZPOŚREDNIE, POŚREDNIE, WTÓRNE, SKUMULOWANE, KRÓTKOTERMINOWE, ŚREDNIOTERMINOWE I DŁUGOTERMINOWE, STAŁE I CHWILOWE, POZYTYWNE I NEGATYWNE NA CELE I PRZEDMIOT OBSZARU NATURA 2000 ORAZ INTEGRALNOŚĆ TEGO OBSZARU, A TAKŻE NA ŚRODOWISKA

Analizując ustalenia ocenianego dokumentu należy uznać, iż skala zmian w zagospodarowaniu przestrzennym nie jest duża. Należy zauważyć, iż procesy inwestycyjne zostały zainicjowane już dawno temu. Projekt planu wyznaczając teren o symbolu 1MNW-U pomiędzy ul. Kościuszki a ul. Golczyka podtrzymuje obecne zagospodarowanie pod zabudowę mieszkaniową jednorodziną wolnostojącą oraz dopuszcza usługi o pow. użytkowej do 100m² na działce budowlanej. Na działce o nr ew. 362/1 zachowuje użytek leśny jako teren leśny (L). Ponadto wskazuje poszerzenie ul. Partyzantów (1KDL) oraz istniejące drogi (1-2KDD) – ul. Golczyka i Chopina.

W ramach terenów o symbolu MNW-U mogą powstać wolnostojące budynki mieszkalne jednorodzinne lub usługowe z zabudowaniami gospodarczymi i garażami, dojazdy, zieleń, urządzenia infrastruktury technicznej oraz miejsca postojowe.

Maksymalna wysokość budynków mieszkalnych jednorodzinnych i usługowych może wynosić 12,0m, gospodarczych i garażowych – 5,0m. Projekt planu ustala maksymalną powierzchnię zabudowy w stosunku do powierzchni działki budowlanej na poziomie 25% oraz minimalną powierzchnię biologicznie czynną – 65%. Minimalna powierzchnia nowo wydzielonej działki na terenach o symbolu MNW-U została ustalona na poziomie 1500m².

Obszar planu wyposażony jest w media. Wzdłuż przylegających dróg przebiegają sieci wodociągowe, kanalizacji sanitarnej, elektroenergetycznej, gazowej i telefonicznej.

Wpływ na ukształtowanie powierzchni terenu, glebę i kopaliny

Obszar planu obejmuje nieduży teren o jednostajnym ukształtowaniu, gdzie nie występują drobne formy morfologiczne. Ponadto jest częściowo zabudowany. Stanowi fragment zwartej zabudowy mieszkaniowej jednorodzinnej. W związku z powyższym powierzchnia ziemi, grunty oraz gleby na skutek działalności człowieka uległy już dawno temu przekształceniom. Oddziaływanie na rzeźbę i glebę odbywać się będzie na działach jeszcze niezabudowanych w trakcie realizacji inwestycji tj. podczas budowy budynków dopuszczonych w planie miejscowym. Będą miały charakter lokalny i mało istotny. Należy jedynie się spodziewać powstawania nasypów z gruntu wybranego pod fundamenty nowych obiektów budowlanych oraz z wykopów pod przyłącza infrastruktury technicznej. Prace ziemne będą na ogół dotyczyć strefy przypowierzchniowej, a grunt z wykopów budowlanych będzie prawdopodobnie częściowo wywożony. Należy przypuszczać, że większość projektowanych obiektów będzie miała standardowe posadowienie i w tych przypadkach przekształcenia rzeźby terenu związane z nowym zainwestowaniem będą bardzo niewielkie. Jednocześnie projekt planu ustala zakaz zmiany ukształtowania terenu.

Wpływ na środowisko gruntowo – wodne

Uzupełnienie istniejącej zabudowy nie spowoduje znaczących zmian w gospodarce wodno – ściekowej oraz znaczącego zwiększenia ilości wytwarzanych odpadów. Teren o symbolu 1MNW-U obejmuje obszar o pow. ok. 1,5ha, podzielony na działki budowlane, częściowo zabudowane. Dlatego ustalenia projektu planu nie spowodują znaczącego przyrostu nowych obiektów budowlanych. Ponadto projektowane obiekty tak jak istniejące budynki mają możliwość podłączenia do sieci wodociągowej oraz kanalizacji sanitarnej. Pozostawienie wskaźnika powierzchni biologicznie czynnej na poziomie min 65% uchroni przed nadmiernym uszczelnieniem podłoża, co ułatwi odprowadzenie do gruntu wód opadowych i roztopowych.

Wpływ na przyrodę ożywioną: rośliny, zwierzęta, bioróżnorodność

W wyniku realizacji ustaleń planu na terenie o symbolu 1MNW-U dojdzie do uszczuplenia powierzchni biologicznie czynnej na rzecz zabudowanej i utwardzonej na działach jeszcze niezabudowanych. W celu ochrony porastającego drzewostanu sosnowego, projekt planu ustala ochronę istniejącej zieleni wysokiej (z wyjątkiem drzew i krzewów owocowych) oraz wprowadzanie nowych nasadzeń w miejsce drzew usuwanych stosując gatunki rodzime z zachowaniem miejscowego ekosystemu leśnego. Ponadto ustala wprowadzenie zabudowy w sposób ograniczający usuwanie drzew, bez dewastacji obszaru, z ochroną istniejącego drzewostanu o charakterze leśnym.

Z uwagi na małą powierzchnię opracowania, obecne zagospodarowanie, lokalizację oraz charakter planowanej nowej zabudowy, nie przewiduje się wpływu na otaczającą faunę.

Wpływ na walory krajobrazowe, zabytki i dobra materialne

Zgodnie z ustawą o ochronie przyrody, obok innych komponentów środowiska ochronie podlega również krajobraz. Potrzeba tej ochrony wynika m.in. z konieczności utrzymania harmonii, czyli takiego zróżnicowania i ukształtowania krajobrazu, który zapewniałby funkcjonowanie poszczególnych ekosystemów zapewniając dobre warunki dla życia człowieka. Harmonia krajobrazu może być utrzymana, a nawet wzbogaćana przez świadome działanie człowieka. Ochrona krajobrazu dotyczy przede wszystkim cech widokowych i wartości estetycznych obszaru. Ocena oddziaływań wizualnych jest jednym z najbardziej subiektywnych elementów oceny oddziaływania ustaleń planu na środowisko. Analiza wpływu planowanych przedsięwzięć na elementy krajobrazu powinna oceniać istniejące zasoby i wartości obszaru rozpoznawać potencjalne konflikty oraz określać działania minimalizujące negatywne wpływy nowego zagospodarowania terenu.

Realizacja analizowanego dokumentu planistycznego spowoduje dogęszczenie zabudowy w kwartale ulic: Kościuszki, Partyzantów, Golczyka i Chopina. Na wskazanym obszarze na działkach jeszcze niezabudowanych mogą powstać wolnostojące budynki mieszkalne jednorodzinne o wysokości do 12,0m wraz z zabudowaniami gospodarczymi i garażami lub obiekty usługowe o pow. użytkowej do 100m². Nowe obiekty budowlane wysokością i kubaturą będą nawiązywać do otaczającej zabudowy.

Wpływ na stan powietrza atmosferycznego i klimat

Realizacja nowego dokumentu planistycznego nie spowoduje zmian w lokalnym klimacie, ponieważ jest to teren o niedużej powierzchni, częściowo zabudowany o ukształtowanym topoklimacie.

Ponadto nie wpłynie na pogorszenie stanu powietrza atmosferycznego. Z zapisów projektu uchwały wynika, iż zaopatrzenie w ciepło odbywać się będzie w oparciu o indywidualne źródła ciepła, wytwarzające energię cieplną z energii elektrycznej, gazu, oleju opałowego oraz innych paliw i nośników energii spełniających obowiązujące normy, z wykluczeniem wysokoemisyjnych źródeł ciepła. Ponadto dopuszcza się zaopatrzenie w ciepło z odnawialnych źródeł, o mocy nieprzekraczającej mocy mikroinstalacji. Z analizy mapy zasadniczej wynika, iż w okalających teren o symbolu 1MNW-U ulicach przebiega sieć gazowa. W związku z powyższym istniejące i projektowane budynki mają możliwość podłączenia.

Wpływ na klimat akustyczny, wibracje, emitowanie pól magnetycznych

Wzrost poziomu emitowanego hałasu może wystąpić w trakcie budowy budynków. Wykorzystanie ciężkiego sprzętu w trakcie prowadzenia inwestycji może wywołać przekroczenia dopuszczalnych poziomów hałasu. Przekroczenia te będą miały charakter lokalny, oddziałujący na najbliższe otoczenie jedynie w porze dnia i nie będą miały wpływu na ogólny klimat akustyczny w dłuższej perspektywie.

Nie przewiduje się wzrostu nowych źródeł promieniowania elektromagnetycznego.

Wpływ na obszary objęte formami ochrony przyrody, w tym obszary Natura 2000

Obszar objęty projektem planu położony w Bolimowsko – Radziejowickim z doliną środkowej Rawki Obszarze Chronionego Krajobrazu.

Z analizy uwarunkowań środowiskowych oraz oceny skutków realizacji projektowanego planu na poszczególne elementy środowiska wynika, iż jego ustalenia nie wpłyną na ekosystemy objęte ochroną na terenie obszaru chronionego krajobrazu. Obszar planu obejmuje nieduży fragment terenu, wyposażony w media. Wzdłuż istniejących dróg przebiega m.in. sieć wodociągowa, kanalizacji sanitarnej i gazowa. W związku z powyższym nowo powstałe budynki zostaną do nich podłączone. Dzięki temu nie zostanie skażone środowisko gruntowo – wodne przez nieczystości odprowadzane do szamb.

Ustalenia planu nie będą generować oddziaływań na najbliższe obszary NATURA 2000, zarówno z racji odległości, jak i kierunków ich przeznaczenia

9. OCENA POTENCJALNYCH SKUTKÓW TRANSGRANICZNYCH

Lokalna skala oddziaływań, brak oddziaływań znacząco negatywnych oraz znaczne oddalenie terenu od granic kraju powodują, że nie przewiduje się transgranicznego oddziaływania skutków realizacji planu na środowisko.

10. MOŻLIWOŚCI ROZWIĄZAŃ ELIMINUJĄCYCH LUB OGRANICZAJĄCYCH SZKODLIWE ODDZIAŁYWANIE NA ŚRODOWISKO SKUTKÓW REALIZACJI PLANU MIEJSCOWEGO ORAZ ROZWIĄZANIA ALTERNATYWNE

W projekcie planu miejscowego zaproponowano rozwiązanie mające na celu zapobieganie lub ograniczanie negatywnych oddziaływań na środowisko. Niezależnie od ustaleń planu miejscowego, na obszarze opracowania obowiązują również przepisy odrębne, regulujące normy związane z zainwestowaniem terenu i zachowaniem właściwych standardów jakości poszczególnych elementów środowiska. Niniejsza prognoza nie stwierdza znaczących negatywnych oddziaływań na środowisko przyrodnicze oraz na ekosystemy objęte ochroną na terenie Bolimowsko – Radziejowickiego z doliną środkowej Rawki Obszaru Chronionego Krajobrazu, a także integralność i spójność obszarów Natura 2000.

Analiza projektu planu wykazała, że przyjęte rozwiązania dotyczące ochrony środowiska wydają się być właściwe, zgodne z obowiązującym prawem i zapewniają zrównoważony rozwój. Projekt planu odnosi się w swoich zapisach do poszczególnych komponentów środowiska, ustalając zapisy, które poprzez wdrożenie skutkować będą łagodzeniem i rekompensatą wpływu inwestycji na środowisko lub będą mieć charakter działań zapobiegawczych. W związku z tym nie zachodzi konieczność przedstawiania propozycji rozwiązań alternatywnych do rozwiązań zawartych w projekcie planu. Przedstawione w projekcie planu rozwiązania planistyczne są zgodne z polityką przestrzenną gminy wyrażoną w Studium Uwarunkowań i Kierunków Zagospodarowania Przestrzennego.

Rozwiązaniem alternatywnym dla projektu planu byłoby odstąpienie od jego realizacji. Wówczas zagospodarowanie terenu nadal odbywać się będzie w oparciu o decyzje o warunkach zabudowy i zagospodarowania terenu.

11. CELE OCHRONY ŚRODOWISKA USTANOWIONE NA SZCZEBLU MIĘDZYNARODOWYM WSPÓLNOTOWYM I KRAJOWYM ISTOTNE DLA REALIZACJI ISTOTNE Z PUNKT WIDZENIA PROJEKTOWANEGO DOKUMENTU ORAZ SPOSOBY W JAKICH TE CELE I INNE PROBLEMY ŚRODOWISKA ZOSTAŁY UWZGLĘDNIONE PODCZAS OPRACOWANIA DOKUMENTU.

Ze względu na przynależność Polski do Unii Europejskiej, Polska zobowiązana jest do przestrzegania prawa Unii oraz brania udziału w działaniach zapobiegawczych i regulujących w zakresie ochrony środowiska, wynikające z dokumentów rangi międzynarodowej.

Podstawowym celem ochrony środowiska na szczeblu krajowym i międzynarodowym jest zasada zrównoważonego rozwoju, w myśl której rozwój społeczno – gospodarczy winien następować przy zachowaniu równowagi przyrodniczej oraz trwałości podstawowych procesów przyrodniczych, w celu zagwarantowania możliwości zaspakajania podstawowych potrzeb poszczególnych społeczności lub obywateli zarówno współczesnego pokolenia, jak i przyszłych pokoleń. Zasada zrównoważonego rozwoju została ustanowiona w ramach Konferencji Narodów Zjednoczonych w Rio de Janeiro w 1992r.

Na poziomie krajowym, strategiczne cele ochrony środowiska, oparte o prawo międzynarodowe, zawarte są w dokumentach rządowych takich jak: „**Polityka Ekologiczna Państwa 2030**” – uchwała Nr 67 Rady Ministrów z dnia 16 lipca 2019 r. w sprawie przyjęcia „Polityki ekologicznej państwa 2030 – strategii rozwoju w obszarze środowiska i gospodarki wodnej” Monitor Polski Dziennik Urzędowy Rzeczypospolitej Polskiej Warszawa z dnia 6 września 2019 r., poz. 794.

Dokument ten będzie stanowił podstawę do inwestowania środków europejskich z perspektywy finansowej na lata 2021–2027. Strategia wspiera także realizację celów i zobowiązań Polski na szczeblu międzynarodowym, w tym na poziomie unijnym oraz ONZ, szczególnie w kontekście celów polityki klimatyczno-energetycznej UE do 2030 oraz celów zrównoważonego rozwoju ujętych w Agendzie 2030.

W omawianym dokumencie wskazano planowane kierunki interwencji, takie jak:

- zrównoważone gospodarowanie wodami, w tym zapewnienie dostępu do czystej wody dla społeczeństwa i gospodarki oraz osiągnięcie dobrego stanu wód,
- likwidacja źródeł emisji zanieczyszczeń do powietrza lub istotne zmniejszenie ich oddziaływania,
- ochrona powierzchni ziemi, w tym gleb,
- przeciwdziałanie zagrożeniom środowiska oraz zapewnienie bezpieczeństwa biologicznego, jądrowego i ochrony radiologicznej, zarządzanie zasobami dziedzictwa przyrodniczego i kulturowego, w tym ochrona i poprawa stanu różnorodności biologicznej i krajobrazu,
- wspieranie wielofunkcyjnej i trwale zrównoważonej gospodarki leśnej, gospodarka odpadami w kierunku gospodarki o obiegu zamkniętym, zarządzanie zasobami geologicznymi przez opracowanie i wdrożenie polityki surowcowej państwa,
- wspieranie wdrażania ekoinnowacji oraz upowszechnianie najlepszych dostępnych technik BAT (polegają określaniu granicznych wielkości emisji dla większych zakładów przemysłowych),
- przeciwdziałanie zmianom klimatu,

- adaptacja do zmian klimatu oraz zarządzanie ryzykiem klęsk żywiołowych,
- edukacja ekologiczna, w tym kształtowanie wzorców zrównoważonej konsumpcji,
- usprawnienie systemu kontroli i zarządzania ochroną środowiska oraz doskonalenie systemu finansowania.

Cele ustanowione na szczeblu międzynarodowym, wspólnotowym i ogólnokrajowym stanowią z kolei podstawę konstruowania celi szczegółowych na szczeblu krajowym – regionalnym i lokalnym. Postulaty zawarte w „**Planie Zagospodarowania Przestrzennego Województwa Mazowieckiego**” przyjętym Uchwałą nr 22/18 Sejmiku Województwa Mazowieckiego z dnia 19 grudnia 2018r. odnoszące się do potrzeb w zakresie ochrony środowiska przyrodniczego koncentrują się na potrzebie poprawy stanu środowiska, poprzez podjęcie działań mających na celu:

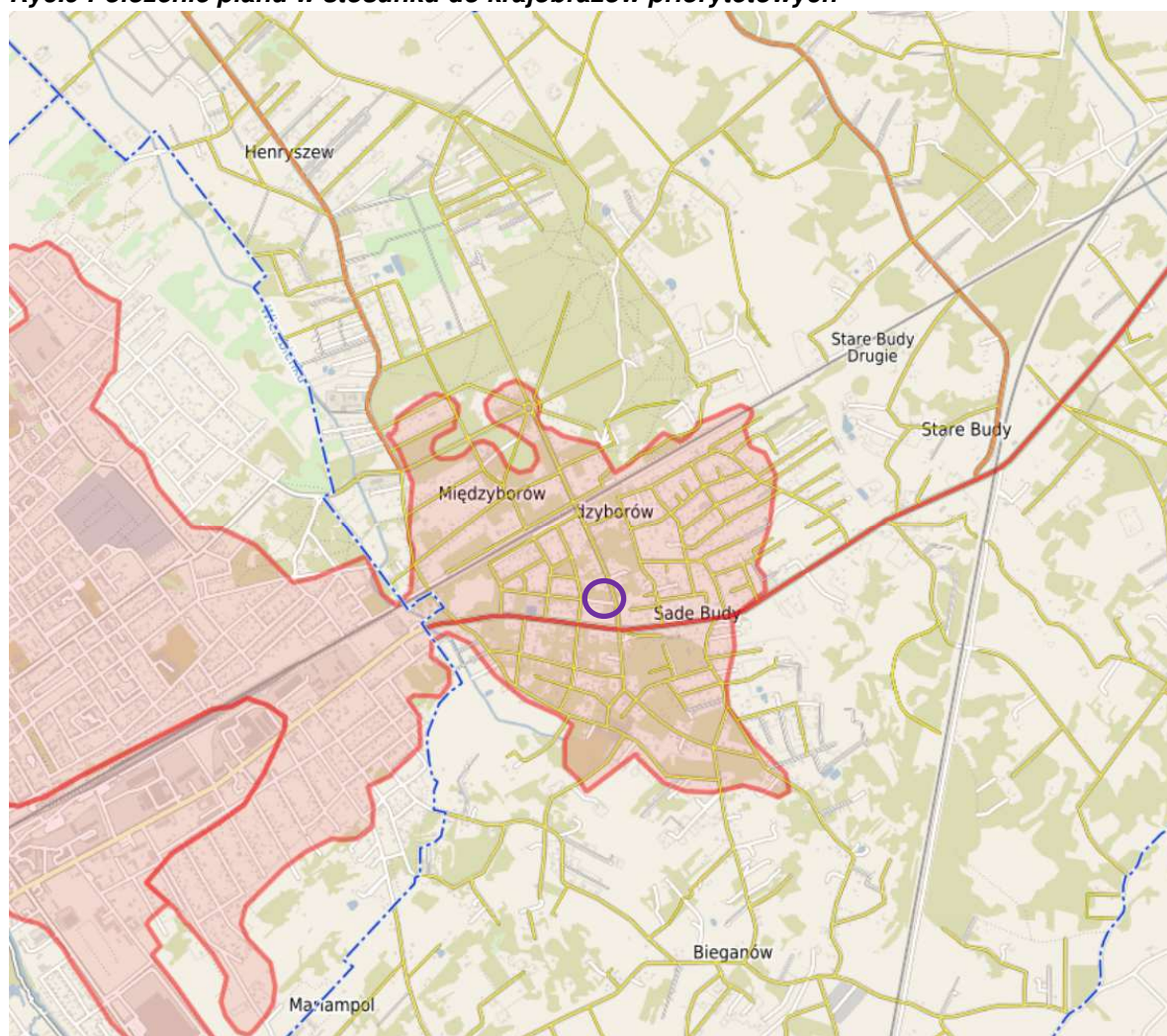
- ochronę i wzrost różnorodności biologicznej,
- zwiększenie i wzbogacenie zasobów leśnych,
- ochronę powierzchni ziemi i gleb,
- zwiększenie zasobów wodnych i poprawę ich jakości,
- racjonalizację gospodarki odpadami,
- poprawę klimatu akustycznego,
- poprawę jakości powietrza,
- ograniczenie zagrożenia promieniowaniem elektromagnetycznym,
- racjonalną gospodarkę złożami kopalin,
- ochronę zabytków i dóbr kultury współczesnej oraz krajobrazu.

Dnia 26 marca 2024r. Uchwałą Nr 48/24 Sejmiku Województwa Mazowieckiego przyjęto „**Audyt krajobrazowy woj. mazowieckiego**”, którego celem jest identyfikacja krajobrazów występujących na terenie województwa i wskazanie krajobrazów priorytetowych, określenie cech charakterystycznych oraz ocena ich wartości, a także sformułowanie rekomendacji i wniosków mających służyć ich ochronie. W audycie krajobrazowym wskazuje się ponadto granice parków kulturowych, parków narodowych, rezerwatów przyrody, parków krajobrazowych, obszarów chronionego krajobrazu, obiektów znajdujących się na listach Światowego Dziedzictwa UNESCO, obszarów Sieci Rezerwatów Biosfery UNESCO lub obszarów i obiektów proponowanych do umieszczenia na tych listach. W obrębie krajobrazów priorytetowych wskazuje się także lokalne formy architektoniczne zabudowy. Wskazanie krajobrazów priorytetowych jest wynikiem szczegółowej analizy Kart Oceny Krajobrazu. Mogą być wskazane jeżeli są szczególnie cenne ze względu na swoje wartości przyrodnicze, kulturowe, historyczne, architektoniczne, urbanistyczne, ruralistyczne lub estetyczno – widokowe, a także spełniają co najmniej jedno z poniższych kryteriów: unikatowości występowania, reprezentatywności, dotychczasowej ochrony prawnej (na podstawie ustawy „o ochronie przyrody” oraz „o ochronie zabytków i opiece nad zabytkami”), a także ważności krajobrazu.

Na podstawie ustawy o planowaniu i zagospodarowaniu przestrzennym na poziomie gminnym uwzględnia się w planie ogólnym – rekomendacje i wnioski zawarte w audycie krajobrazowym oraz krajobrazy priorytetowe, natomiast w planach miejscowych - rekomendacje i wnioski, a także granice krajobrazów priorytetowych.

Na terenie gminy Jaktorów w audycie krajobrazowym wskazano miejski krajobraz priorytetowy, który obejmuje swoim zasięgiem część gminy Wiskitki (miasto Wiskitki oraz część m. Stare Kozłowice), miasto Żyrardów oraz miejscowości położone w gminie Jaktorów tj. Międzyborów, Sade Budy i Bieganów. Został scharakteryzowany jako miejscowość o charakterze współczesnym (kod krajobrazu – 14-318.72-078). Obszar planu położony jest w granicach obszaru priorytetowego. W audycie krajobrazowym obszar planu zidentyfikowano jako miejski typ krajobrazu.

Ryc.9 Położenie planu w stosunku do krajobrazów priorytetowych



Źródło: <https://jaktorow.e-mapa.net/>.

Ryc.10. Obszar objęty projektem MPZP na tle mapy zidentyfikowanych krajobrazów w audycie krajobrazowym.



Źródło: <https://jaktorow.e-mapa.net/>.

Cele ochrony środowiska ustanowione w odniesieniu do gminy Jaktorów zawarte zostały w **Programie Ochrony Środowiska na lata 2020 - 2023 z perspektywą do roku 2027** zatwierdzonym Uchwałą Nr XXXI/202/2020 Rady Gminy Jaktorów z dnia 26 listopada 2020r.

Program ochrony środowiska stanowi podstawę funkcjonowania systemu zarządzania środowiskiem, spajając wszystkie działania i dokumenty dotyczące ochrony środowiska w gminie. W Programie Ochrony Środowiska dla Gminy Jaktorów określono następujące cele wynikające z zagrożeń i problemów dla poszczególnych obszarów interwencji:

- poprawa jakości powietrza dla gminy Jaktorów,
- ochrona powierzchni ziemi,
- ochrona przed hałasem i promieniowaniem elektromagnetycznym,
- ochrona różnorodności biologicznej i krajobrazu,
- przeciwdziałanie awariom,
- edukacja ekologiczna.

Ważnym dokumentem planistycznym, mającym wpływ na ochronę środowiska na szczeblu samorządowym jest również **Studium uwarunkowań i kierunków zagospodarowania przestrzennego gminy Jaktorów** (Uchwała Nr XXX/153/2001 Rady Gminy Jaktorów z dnia 8 czerwca 2001). Studium jest jednym z instrumentów planowania przestrzennego wyznaczającym kierunki zagospodarowania przestrzennego w gminie i ramy do późniejszego przeznaczenia terenów do pełnienia określonych funkcji. Założenia zawarte w Studium uwarunkowań i kierunków zagospodarowania przestrzennego gminy Jaktorów tworzone były w oparciu o zasadę zrównoważonego rozwoju.

Nadrzędnym celem rozwoju wyznaczonym w studium jest „zrównoważony rozwój budownictwa mieszkaniowego, rekreacji, usług, usług produkcyjnych, drobnej wytwórczości oraz rozwój specjalistycznych gospodarstw ogrodniczych”. Dążenie do osiągnięcia celu głównego wyznaczonego w studium będzie poprzez realizację następujących celów strategicznych:

- rozwój infrastruktury technicznej i dróg,
- rozwój usług i drobnego przemysłu,
- rozwój infrastruktury społecznej,
- rozwój agroturystyki,
- rozwój rolnictwa i dostosowanie do gospodarki rynkowej,
- utrzymanie gospodarstwa SGGW i jego rozwój,
- pozyskanie środków finansowych na inwestycje,
- ochrona Wydm Międzyborowskich i doliny rzeki Pisi Tuczej,
- Wzmocnienie regionalnych więzi kulturowo – społecznych.

Projekt planu został sporządzony w trybie ustawy z dnia 27 marca 2003r. o planowaniu i zagospodarowaniu przestrzennym, która narzuca spójność planu miejscowego ze studium uwarunkowań i kierunków zagospodarowania przestrzennego.

Zgodnie z obowiązującym studium obszar objęty projektem planu miejscowego znajduje się w strefie zabudowy mieszkaniowej jednorodzinnej, która obejmuje obszary przeznaczone pod budownictwo mieszkaniowe, głównie jednorodzinne, usługi podstawowe oraz tereny służące do obsługi w/w funkcji.

W związku z powyższym wychodząc z założenia, iż projekt planu musi być spójny ze studium uwarunkowań i kierunków zagospodarowania przestrzennego gminy, a studium zawiera założenia dokumentów ustanowionych na szczeblach regionalnych i krajowych, należy stwierdzić, iż ustalenia planu są zbieżne z celami i zasadami ustanowionymi na szczeblu krajowym, europejskim i światowym.

12. PODSUMOWANIE I STRESZCZENIE W JĘZYKU NIESPECJALISTYCZNYM

Podstawowym celem prognozy opracowywanej równocześnie z projektem miejscowego planu zagospodarowania przestrzennego jest identyfikacja i przewidzenie możliwych wpływów na środowisko przyrodnicze oraz na zdrowie ludzi, jakie potencjalnie mogą nastąpić na skutek realizacji ustaleń planu oraz współpraca z autorem projektu planu w celu wyeliminowania niekorzystnych ustaleń, które mogą spowodować negatywne skutki dla środowiska. Ważnym zadaniem prognozy jest informowanie lokalnej społeczności, władz samorządowych i podmiotów gospodarczych o skutkach realizacji ustaleń planu. Niniejsza prognoza opracowana została w celu dokonania oceny skutków ewentualnych oddziaływań na środowisko, na najważniejsze jego komponenty, jakie mogą nastąpić w wyniku realizacji ustaleń projektu planu. Prognozę opracowano na podstawie analizy projektu planu, opracowań ekofizjograficznych oraz innych materiałów źródłowych dotyczących charakterystyki i stanu środowiska przyrodniczego na terenie gminy Jaktorów.

Zakres prognozy odpowiada wymogom wynikającym z ustawy z dnia 3 października 2008 r. o udostępnianiu informacji o środowisku i jego ochronie, udziale społeczeństwa w ochronie środowiska oraz o ocenach oddziaływania na środowisko.

Podstawowym celem planu miejscowego jest stworzenie prawnych warunków dla zagospodarowania przestrzennego obszaru w zgodności z wymogami kształtowania ładu przestrzennego i wymogami zrównoważonego rozwoju oraz kierunkami wyznaczonymi w Studium uwarunkowań i kierunków zagospodarowania przestrzennego gminy Jaktorów.

Przedmiotem niniejszego opracowania jest ocena wpływu ustaleń projektu miejscowego planu zagospodarowania przestrzennego Gminy Jaktorów obejmującego fragment miejscowości Międzyborów. Jest to teren o pow. ok. 2,25ha położony bezpośrednio przy drodze wojewódzkiej nr 719 (ul. Kościuszki). Od pozostałych stron ograniczony jest ul. Partyzantów, Chopina oraz północną granicą działki o nr ew. 362/1 i 362/2. W odległości ok. 300m w kierunku północnym przebiega linia kolejowa nr 1 relacji Warszawa Zach. – Katowice z przystankiem kolejowym – stacja „Międzyborów”.

W granicach przystąpienia pomiędzy ul. Kościuszki a ul. Golczyka znajdują się budynki mieszkalne jednorodzinne, wokół których porastają stare zadrzewienia sosny w wieku ok 110 i 120 lat. Natomiast działka nr ew. 362/1 jest niezagospodarowana, opisana w ewidencji gruntów jako użytek leśny, jednakże pozbawiony drzewostanu. Od ul. Chopina do połowy działki nr ew. 362/1 widoczne są nowe nasadzenia sosny. Analizowany teren stanowi fragment skoncentrowanej zabudowy mieszkaniowej jednorodzinnej, która rozciąga się od ul. Maklakiewicza w m. Międzyborów do wschodniej granicy administracyjnej wsi Sade Budy. Wynika to z położenia tj. bliskości stacji kolejowej oraz miasta Żyrardowa, którego granica przebiega ok. 600m w kierunku zachodnim od zachodniej granicy planu.

Obszar objęty projektem planu miejscowego ma dobre połączenie komunikacyjne. Ulica Kościuszki będąca drogą wojewódzką klasy głównej stanowi bezpośrednie połączenie z miastem Żyrardów, natomiast ul. Partyzantów – droga gminna, klasy lokalnej – połączenie z częścią wsi położoną po drugiej stronie torów kolejowych oraz z innymi miejscowościami zlokalizowanymi w tej części gminy.

Wzdłuż przylegających dróg przebiegają sieci wodociągowe, kanalizacji sanitarnej, elektroenergetycznej, gazowej i telefonicznej.

Przez teren opracowania nie przebiega żaden regionalny korytarz ekologiczny, najbliższy to „Lasy Łowickie, Puszcza Bolimowska”, położony w odległości ok.12,5km na zachód od terenu opracowania.

Obszar objęty projektem planu położony jest w Bolimowsko – Radziejowickim z doliną środkowej Rawki Obszarze Chronionego Krajobrazu. W odległości ok. 550m w kierunku północno – wschodnim przebiega granica zespołu przyrodniczo – krajobrazowego Wydmy Międzyborowskie. Najbliżej położony obszar Natura 2000 to Dąbrowa Radziejowicka usytuowana w odległości ok. 5km w kierunku południowo – wschodnim w gminie Radziejowice.

Ponadto znajduje się w granicach obszaru priorytetowego określonego w audycie krajobrazowym (kod krajobrazu – 14-318.72-078).

Zgodnie z polityką wyznaczoną w studium uwarunkowań i kierunków zagospodarowania przestrzennego zatwierdzonym Uchwałą Nr XXX/153/2001 Rady Gminy Jaktorów z dnia 8 czerwca 2001r. obszar objęty projektem planu miejscowego znajduje się w strefie zabudowy mieszkaniowej jednorodzinnej z dolesieniami w granicach działek. Są to obszary przeznaczone pod budownictwo mieszkaniowe jednorodzinne z możliwością lokalizacji usług podstawowych nieuciążliwych na działkach zalesionych. Nową zabudowę należy lokalizować z zachowaniem w maksymalnym stopniu istniejącego drzewostanu.

W granicach przystąpienia nie obowiązuje miejscowy plan zagospodarowania przestrzennego. Zagospodarowanie terenu odbywa się na podstawie decyzji o warunkach zabudowy i zagospodarowania terenu. Projekt planu miejscowego zakłada wprowadzenie zabudowy mieszkaniowej jednorodzinnej wolnostojącej lub usługowej (MNW-U) na działkach zlokalizowanych pomiędzy ul. Kościuszki, a ul. Golczyka. Na działce o nr ew. 362/1 zachowuje użytek leśny jako las (L). Ponadto wydziela teren pod poszerzenie ul. Partyzantów (KDL) oraz wskazuje istniejące drogi publiczne dojazdowe (KDD).

Podsumowując analizę i ocenę oddziaływania na środowisko realizacji ustaleń projektu planu, uznaje się, iż w świetle przedstawionych materiałów i obowiązujących uregulowań prawnych nie przewiduje się znaczących negatywnych zmian w środowisku przyrodniczym w odniesieniu do stanu obecnego, w tym na obszary objęte ochroną ustawową. Do przedmiotowego projektu mpzp wprowadzono szereg zapisów, których realizacja umożliwi ograniczenie w maksymalnym możliwym stopniu prognozowanych niekorzystnych oddziaływań na środowisko. Wprowadzone do projektu mpzp ustalenia z zakresu ochrony środowiska uznaje się za wystarczające. Przewiduje się, że ich realizacja pozwoli na zminimalizowanie skali negatywnych skutków, związanych z realizacją nowych inwestycji budowlanych oraz zapobiegnie możliwości wystąpienia znaczących zmian w zakresie jakości poszczególnych komponentów środowiska.

Zapisy przedmiotowego projektu miejscowego planu zagospodarowania przestrzennego, poza ustaleniami wspomnianego wcześniej Studium, uwzględniają jednocześnie cele ochrony środowiska ustalone na szczeblu międzynarodowym, krajowym i lokalnym.

Informacje zawarte w niniejszej prognozie oddziaływania na środowisko, zgodnie z art. 52 ust.1 ustawy z dnia 3 października 2008 o udostępnianiu informacji o środowisku i jego ochronie, o udziale społeczeństwa w ochronie środowiska i ocenach oddziaływania na środowisko (tj. Dz. U. z 2024r. poz. 1112 z późn. zm.) są opracowane stosownie do stanu współczesnej wiedzy i metod oceny oraz dostosowane są do zawartości i stopnia szczegółowości projektowanego dokumentu.

13. OŚWIADCZENIE AUTORA

Mszczonów, dn. 10.04.2025r.

OŚWIADCZENIE

Oświadczam, że jestem uprawniona do sporządzania prognoz oddziaływania na środowisko sporządzanych w ramach strategicznej oceny oddziaływania na środowisko do projektów miejscowych planów zagospodarowania przestrzennego – na podstawie art. 74a ust.2 pkt. 1 ppkt. c) ustawy z dnia 3 października 2008r. o udostępnianiu informacji o środowisku i jego ochronie, udziale społeczeństwa w ochronie środowiska oraz ocenach oddziaływania na środowisko (Dz.U. z 2024r. poz. 1112 z późn. zm.).

Jestem świadoma odpowiedzialności karnej za złożenie fałszywego oświadczenia.

Teresa Koszulińska